

ГОРОДИЩЕ АНЮШКАР – ЗАДАЧИ И ПЕРСПЕКТИВЫ НОВЫХ ИССЛЕДОВАНИЙ*

Н.Б. Крыласова, *Институт гуманитарных исследований УрО РАН*

Для цитирования:

Крыласова Н.Б. Городище Анюшкар – задачи и перспективы новых исследований // Вестник Пермского федерального исследовательского центра. – 2025. – № 4. – С. 95–106. <https://doi.org/10.7242/2658-705X/2025.4.9>

К числу наиболее известных и наиболее хорошо изученных археологических памятников Пермского края принадлежит городище Анюшкар – единственное, имя которого известно, благодаря преданиям коми-пермяков... Оно возвышается на берегу Камского водохранилища возле д. Кыласово и представляет собой весьма живописное и знаковое место. Это городище, занимавшее выгодное стратегическое положение неподалеку от впадения р. Иньвы в Каму, во времена своего расцвета было болгарской торгово-ремесленной факторией. О проживании здесь болгар свидетельствует наличие мусульманского могильника. На городище обнаружены разнообразные ремесленные мастерские, жилища, оборонительные сооружения. В процессе раскопок собраны богатые выразительные материалы, свидетельствующие об особенностях бытового уклада, хозяйственной и производственной деятельности жителей городища, об их культурно-экономических связях. Однако результаты исследований городища очень мало освещены в публикациях, а полученные материалы по большей части не введены в научный оборот. С 2024 г. городище стало объектом исследования сотрудников ИГИ УрО РАН. Во-первых, памятник требует срочных аварийно-спасательных работ, поскольку стремительно разрушается водохранилищем. Во-вторых, требуется уточнение некоторых выводов, сделанных предыдущими исследователями, с учетом новых знаний и методик с применением междисциплинарного подхода. Продолжение исследований данного городища обусловлено и тем, что приоритетным направлением в исследованиях археологов ИГИ УрО РАН является изучение технологии средневековых ремесел, а на Анюшкаре можно получить множество дополнительных данных для развития этой темы. Конечной целью является сбор разрозненных данных о предыдущих исследованиях, дополнение их новой информацией для подготовки масштабной публикации, которой, безусловно, заслуживает этот знаковый для Пермского края археологический памятник.

* Работа выполнена в рамках государственного задания «Этнокультурные процессы в центре Евразии: археология и этнография Урала» № 124021500047-2.

Ключевые слова: археология, эпоха Средневековья, Пермский край, городище Анюшкар, история изучения, ломоватовская культура, родановская культура, ремесло, торговля.

В богатейшем археологическом наследии Пермского края особо выделяются средневековые материалы, неизменно привлекающие внимание исследователей.

Пермское Предуралье находилось далеко от крупных центров цивилизации того времени, но жители его не оставались в стороне от политических событий Восточной Европы. Здесь не сложилось государства, но эти земли, по мнению исследователей, принадлежали к периферии Волжской Булгарии – крупного феодального государства в Волго-Камье.

По представлениям болгар, к северу от них – в зоне «седьмого климата» (по арабской географической классификации), – находилось три области: страна и народ Вису (Ису), за ней – страна и народ Юра (Йура), а еще севернее – страна Мрака [1, 140-141]. Сведения об этих северных соседях Булгарии есть у Ибн Фадлана (X в.), Вису упоминали Бируни (XI в.), ал-Марвази (к. XI – н. XII в.), ал-Гарнати (XII в.) [2, 31-32]. Большинство современных археологов локализует Вису в Верхнем Прикамье и сопоставляет с ломоватовской археологической культурой (VII-XI вв.) [3, 64; 4, 2, 33]. С этим утверждением соотносятся и выводы географов, Е.В. Ястребовым по источникам X-XIII вв. восстановлена карта 7-го климата, где Вису помещена в Прикамье [5].

С XII в., когда, по современным представлениям, ломоватовская археологическая культура в Пермском Предуралье сменилась родановской, в письменных источниках вместо страны и народа Вису появились упоминания страны Чулман (Чулыман) и народа Чулманского. Страна и народ Вису/Чулман в письменных источниках фигурируют как крупнейшие торговые партнеры болгар [6, 167].

А.М. Белавин придерживался точки зрения, что с XI в. Прикамье стало угрофинской периферией Волжской Булгарии [6, 163; 7, 120]. Основываясь на сообщениях ал-Гарнати, он подчеркивал тот факт, что страны Вису и Чулман входили в состав Булгарии, их население платило поземельный и подушный налоги – харадж и джизью [4, 169]. У Ибн Фадлана есть указания на наличие между царем Волжской Булгарии и народом Вису дипломатической переписки, возможность существования которой подтверждается находками на городищах Пермского Предуралья писал-стилосов [8, 33].

А.М. Белавин отмечал, что со временем «торговые контакты переросли в систему торгово-политических отношений, стали возможны не только визиты купцов, но и проживание болгарских ремесленников и торговцев на некоторых крупных поселениях» [9, 28], и считал, что «развитие системы дальних и ближних торговых путей, в особенности, путей дальней транзитной торговли, стало основным фактором процесса урбанизации в землях средневожских и приуральских финно-угров» [10, 120]. По его мнению, упомянутые в источниках городки Афкула, Ыбыр и Чулман были торгово-ремесленными факториями в пределах земли Вису-Чулыман, служившими опорными пунктами сбора налогов и контроля над торговцами на Камском торговом пути [6, 163; 11, 7]. Такие фактории он выделял на ряде крупных финно-угорских городищ – Анюшкар, Саламатовском, Рождественском.

На крупнейшем из этих городищ – Рождественском – в течение многих лет силами сотрудников ИГИ УрО РАН и Камской археолого-этнографической экспедиции Пермского государственного гуманитарно-педа-

гогического университета (КАЭЭ ПГГПУ) проводились стационарные полевые исследования. В ходе этих работ существенно уточнены представления об особенностях жилищ, планировке, характере оборонительных сооружений городища, получены ценные данные, касающиеся особенностей средневековых ремесел, организации хозяйства и быта, об отдельных категориях предметов материальной культуры. Немаловажное значение имеет и изучение межэтнических и межконфессиональных контактов населения средневекового городка, известного по письменным источникам как городок «Афкула».

Сейчас Рождественское городище – самый изученный археологический памятник Пермского края, где вскрыто уже более 5,5 тыс. м² площади. Результаты его исследований освещены в многочисленных публикациях и, безусловно, еще долго будут продолжать осмысливаться и использоваться для решения разнообразных исследовательских задач.

А раньше наиболее «раскопаным» памятником считалось городище Анюшкар возле д. Кыласово Ильинского городского округа Пермского края – еще одно, где предполагается наличие торгово-ремесленной фактории булгар. На материалах исследований этого городища во многом основана кандидатская диссертация известного пермского археолога В.А. Оборина «Коми-пермяки в IX-XV вв. (Родановская культура)». Он привлекал

эти материалы и для подготовки обобщающих работ по археологии Прикамья [12; 13; 14]. Собственно результаты раскопок данного памятника в 1950-х гг. кратко представлены в статьях О.Н. Бадера и В.А. Оборина, посвященных работам Камской археологической экспедиции [15; 16; 17], а в 1989-1990 гг. – в статье Г.Т. Ленц и А.А. Терехина [18]. В 2008 г. вышла сравнительно небольшая статья В.А. Оборина и Г.Т. Ленц, обобщающая результаты всех проведенных на Анюшкаре работ [19]. Но в целом богатейшие материалы, полученные в ходе раскопок городища, остаются по большей части не опубликованными.

До создания в 1956 г. Камского водохранилища городище Анюшкар находилось на правом берегу р. Иньвы в 6 км от ее впадения в р. Каму. Мыс высотой 12-14 м, на котором расположено городище, отделяла от берега широкая пойма. Мыс вытянут с северо-запада на юго-восток, где прослеживается высокий дугообразный вал. Общая площадь городища составляет около 16 тыс. м². Сейчас городище стоит непосредственно на берегу водохранилища, воды которого большую часть года подступают вплотную к мысу и постепенно его размывают. Еще одной существенной проблемой становится то, что площадка городища зарастает деревьями. Это хорошо видно при сравнении снимка городища, сделанного в 2008 г. (рис. 1), и современных фотографий (рис. 2-3).



Рис. 1. Городище Анюшкар. Первое фото с воздуха, 2008 г.



Рис. 2. Городище Анюшкар. Раскоп VI 2024 г.



Рис. 3. Городище Анюшкар. Раскопы III и VI 2025 г.

Городище занимало выгодное стратегическое положение. Ниже Анюшкара по р. Иньве на том же берегу находилось ещё два городища – Бородинское и Усть-Иньвенское, а выше на противоположном берегу – Майкор (Туманское городище). Эти городища обеспечивали надежную защиту иньвенской территориальной группы протяженностью до 120 км, включающей около 100 археологических памятников [14, 262].

Городище Анюшкар одно из немногих, название которого сохранилось в устных преданиях коми-пермяков: «А о богатырях старики много рассказывали... На Усть-Иньве есть Анюшкар, чудское городище там есть. Князь Аннюш там жил, богатырь...» [20, 45, №37].

Населенный пункт, возле которого расположено городище Анюшкар, впервые был упомянут в 1579 г. как «починок Анюшкарское городище». Позже названия

деревни варьировались: Анюшкар (1623-1624, перепись М.Ф. Кайсарова), Кыласова (1647). В переписной книге 1711 г. значится погост Кыласовский на р. Иньва с деревянной Никольской церковью. К северо-западу рядом находилась д. Шипицына или Посад. В 1815 г. на месте д. Шипицыной была построена каменная церковь, Кыласово переместилось к церкви [21], а у подножия городища до строительства Камской ГЭС оставалась д. Старый посад. Село до 2020 г. входило в состав Чёрмозского городского поселения Ильинского района, а после упразднения обоих муниципальных образований стало частью Ильинского городского округа. Сейчас в населенном пункте постоянно проживает всего около 120 человек.

В 1933 г. городище обследовал А.В. Шмидт [22], который датировал его X-XIV вв. В 1936 г. небольшие раскопки провел М.В. Талицкий [23, 87]. По его опи-

санию, «Кыласово городище в 1 км от с. Кыласово при дер. Старый Посад на р. Иньве. Огромное по площади городище с хорошо сохранившимся валом. Культурный слой сильно распахан. Кривошеков пишет, что в 1847 г. на нем была найдена серебряная гривна, вероятно, глазовского типа. Небольшое количество вещей имеется в коллекции Теплоуховых. При наших пробных раскопках в 1936 г. на городище обнаружены остатки жилищ родановского типа, родановский керамический комплекс и другие вещи этого же времени» [23, 94].

Планомерные раскопки городища Анюшкар были начаты в 1951 г. О.Н. Бадером в связи с тем, что памятник попадал в зону подтопления при строительстве Камской ГЭС. В 1952-1955 гг. раскопки продолжались под руководством В.А. Оборина, который в 1952 г. только закончил университет.

За 5 лет работ КАЭ ПГУ на городище было вскрыто 3420 м². Наиболее масштабные исследования проводились у вала городища (раскопы I-III). Были также изучены части площадки в центре городища (раскоп V), ближе к концу мыса (раскоп VI) и на стрелке (раскоп IV). Кроме этого, в 1955 г. через центр площадки и вал были проложены траншеи для выяснения стратиграфии центральной части городища, а на валу разбит небольшой раскоп для изучения оборонительных сооружений.

Исследования городища были возобновлены в 1989 г. под руководством Г.Т. Ленц, в 1990-1991, 1993 гг. – под руководством А.А. Терехина. Но в силу ряда объективных и субъективных обстоятельств отчет был подготовлен только по одному из раскопов 1990 года. В обобщающей статье по итогам исследований городища, написанной Г.Т. Ленц уже после ухода из жизни В.А. Оборина [19], не указана даже точно обшая вскрытая площадь памятника.

Поэтому несмотря на то, что памятник существенно разрушается водами Камского водохранилища и давно требует проведения спасательных археологических работ, решиться на это было весьма непросто. Тем не менее, с 2024 г. исследователи ИГИ УрО РАН в сотрудничестве с КАЭЭ ПГПУ, приостановив на время работы на Рождественском археологическом комплексе, переключились на исследование другого знакового для Пермского края памятника – городища Анюшкар.

Предварительно в ходе исследований по выявлению селитебных предпочтений древнего и средневекового населения долины р. Иньвы (при участии сотрудника ИГИ УрО РАН А.Р. Смертина) на основе БПЛА-съемки был составлен новый топографический план территории городища Анюшкар (рис. 4) [24].

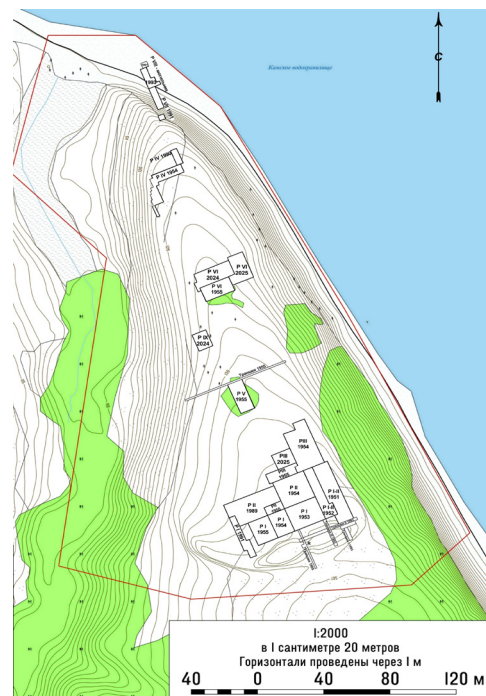


Рис. 4. Топографический план городища Анюшкар

Второй важнейшей задачей стало определение ранее изученной части памятника, для чего потребовались кропотливые архивные изыскания. Студенткой истфака ПГПУ Т. Собяниной на основании полевой документации, сохранившейся в

архиве Музея археологии и этнографии ПГГПУ, установлено, что в 1989 г. работы проводились неподалеку от вала (раскоп II, 360 м²), в 1990 г. – у оконечности мыса (раскоп IV, 40 м²), в 1991 г. – у вала (раскоп I, 124 м²) и на размываемой стрелке мыса (небольшие участки раскопов VII и VIII общей площадью 80 м²), в 1993 г. были продолжены исследования разрушающейся стрелки мыса (раскоп VIII, 72 м²) и проложено 3 траншеи через вал и примыкающий к нему посад (180 м²). В итоге в 1990-х гг. было вскрыто 808 м², а общая изученная площадь памятника достигла 4228 м². На основании полученных данных была составлена схема раскопов, нанесенная впоследствии на топоплан (рис. 4).

При возобновлении работ на городище в 2024 г. было разбито два раскопа общей площадью 372 м², в 2025 г. – два раскопа площадью 324 м², общая изученная площадь памятника достигла 4924 м² (рис. 2-3).

Помимо проведения противоаварийных работ, обращение к исследованиям городища Анюшкар связано с необходимостью проверки некоторых данных, полученных при изучении других одновременных памятников на территории Пермского края, и уточнения выводов, сделанных в свое время В.А. Обориным.

В частности, по В.А. Оборину, на городище было изучено 7 жилищ в виде прямоугольных наземных бревенчатых домов с двухскатной крышей, выступающим перед входом крытым тамбуром, с глинобитным полом и очагом внутри дома. Наиболее ранние жилища, окруженные по периметру канавками, по его описанию, имели площадь 42-60 м² [25, 25; 19, 12].

Но в публикации по раскопкам 1955 г. описано жилище размерами 12 x 7 м (84 м²) [17, 106], параметры которого практически полностью соответствуют современным представлениям о средневековых жилищах Пермского Предуралья – их ширина обусловлена длиной делового бревна

(от 6 до 9 м), и чаще составляет около 7 м, а длина обычно соотносится с шириной как 2 : 1 [26, с.66].

Площадь поздних жилищ В.А. Обориным в разных публикациях называется в 16-20, 16-24, 20-30 м² [25, 25; 14, 264; 19, 12]. Впервые мысль о сокращении площади жилищ на позднем этапе родановской культуры была им высказана еще в известной научно-популярной книге «На заре истории Прикамья», что объяснялось появлением малой семьи вместо патриархальной [12, 202-203], и в дальнейших публикациях уменьшение площади жилищ называлось в числе характерных особенностей родановской культуры. Но при изучении отчетов о раскопках городища Анюшкар выявлена лишь пара построек подобной малой площади, которые в описании даже не получили четкой интерпретации, но послужили основанием для выводов о наличии малых жилищ. Выделены они на основании глинобитного пола [19, 12]. Но как показали дальнейшие исследования, в частности, на Рождественском городище, глинобитный пол нередко сооружался только возле очага, не распространялся под нарами [26, 71], поэтому на основании его площади не корректно реконструировать площадь жилищ.

В 2024 г. на раскопе VI, прирезанном к раскопу В.А. Оборина в 1955 г. (рис. 2), было изучено два жилища. Одно из них шириной ~8, длиной ~16, площадью ~128 м² имело прямоугольную форму, каркасно-столбовую конструкцию, вдоль его продольных границ прослеживалось по паре параллельных канавок. Рядом располагалось жилище аналогичной конструкции и размеров, только без канавок. Оба жилища типичны для ломоватовской культуры. Основной период их функционирования, судя по находкам, пришелся на X-XI вв. Эти жилища можно считать стандартными для средневекового Пермского Предуралья.

Еще один спорный вопрос касается интерпретации культурного слоя городища. Согласно выводам предыдущих исследователей, культурный слой имел среднюю мощность ~1 м, увеличиваясь у вала до 1,5 м и уменьшаясь к концу мыса и западному склону до 0,2-0,3 м. Это полностью подтверждается и раскопками 2024-2025 гг. По наблюдениям В.А. Оборина и Г.Т. Ленц, культурный слой подразделялся на две части: верхний темный рыхлый, нижний – светло-серый плотный, разделенные тонкой прослойкой сгоревшего или сгнившего дерева. Подобная ситуация выявлена и на новых раскопах. Однако В.А. Оборин нижний слой отнес к раннему периоду существования городища и датировал его X – серединой XII вв. на основании находки подражания куфическому дирхему X в., а верхний – серединой XII – началом XV вв. [17, 103; 19, 11; 25, 25]. Но результаты новых работ свидетельствуют, что, к сожалению, всё не так однозначно... В описанном нижнем слое практически отсутствуют находки даже массового материала. Как показали наблюдения на Рождественском городище, где местами зафиксирован подобный слой, его формирование, вероятно, было связано с выравниванием площадки перед возведением новых построек, и он представляет собой глину с незначительной примесью культурного слоя, за счет чего имеет сероватый оттенок, отличающийся от материковой глины. Настоящий культурный слой – темный рыхлый гумусированный суглинок, насыщенный разнообразными находками, в значительной степени перемешан не только за счет многолетней распашки (на участках ближе к стрелке мыса он перепахан на всю глубину), но и за счет перепланировки, разрушения старых и возведения новых объектов различного назначения. В нем присутствуют вещи и керамика, принадлежащие как к ломоватовской, так и к родановской культурам и, как правило, дати-

ровка стратиграфических слоев по находкам невозможна. Более однородный материал представлен в ямах, что позволяет соотнести их с конкретной археологической культурой. Так, на указанном раскопе VI 2024 г., почти полностью занятом двумя ломоватовскими жилищами, были выявлены и ямы, относящиеся к родановской культуре, вероятно, связанные с более поздними постройками, целиком разрушенными пахотой.

На основании предыдущих исследований относительно планировки городища и эволюции его оборонительных сооружений были сделаны следующие выводы:

– Первоначально поселок занимал несколько меньшую площадь, был укреплен невысоким валом и рвом. Остатки этого рва были выявлены на раскопе III 1954-1955 гг., а вал, очевидно, был почти полностью срыт [17, 107]. Жилища располагались рядами вдоль рва перпендикулярно к нему. Вновь выявленные жилища соответствуют этой же планировке.

– В XI в. поселок вышел за пределы вала, где появились жилища и металлургические мастерские. Предположительно в XII в. площадь городища расширилась на ~3 000 м² к югу – юго-востоку. Был насыпан новый вал, который трижды подсыпался, в результате высота его достигла 3,7 м, ширина на гребне – 3 м, а у подножия – 14 м. Глубина рва с напольной стороны достигала 1,2 м, ширина – 4-5 м. На гребне вала выявлены следы частокола. За валом на расстоянии 100 м от него был вырыт еще один ров – он был засыпан в бытность русской деревни (д. Левина на карте к. XIX в.) и случайно обнаружен в 1991 г. при попытке найти посад. Культурный слой между рвами не выявлен, но в дерновом слое найдены боевые наконечники стрел, как и в насыпи вала с напольной стороны – свидетельства штурмов городища [19, 12]. В процессе возведения новой оборонительной системы склоны и стрелка

мыса были подсыпаны слоями глины и мелкой гальки толщиной до 1 м и укреплены частоколом [19, 11]. В раскопах 2024-2025 гг. зафиксированы следы искусственной подрезки склонов мыса, а в раскопе VI 2025 г. – остатки древесного тлена от упавшего частокола. Кроме того отмечено, что под деревянные стены, вероятно, сбрасывали культурный слой, убранный при расчистке площадок под строительство, за счет чего на photographиях с воздуха контур краев мыса очень четкий, местами даже создается иллюзия наличия по краям невысокого вала (рис. 3). Есть и еще отдельные нюансы, наблюдаемые на данных photographиях, которые требуют проверки археологическими методами.

Как писал В.А. Оборин, «усиление укреплений связано с тем, что Анюшкар был стратегическим центром, прикрывавшим пути в среднее и верхнее течение Иньвы», поскольку он «находился в устье р. Иньвы и являлся первым поселением, за которым идет целый ряд других» [17, 108]. «Возникнув как обычное поселение, он приобрел к XII-XIV вв. функции протогорода» [25, 25].

Как уже отмечалось, в процессе раскопок городища были получены богатые материалы, отражающие особенности культуры местного финно-угорского населения и его культурно-экономическое взаимодействие, прежде всего, с Волжской Булгарией. В 1991 г. на размываемой стрелке мыса были выявлены остатки мусульманского могильника, где вскрыто 9 погребений. Его наличие свидетельствует о проживании на городище болгарских ремесленников и купцов [19, 14]. В настоящее время место, где располагался могильник, полностью смыто водохранилищем. Памятник в результате получил официальное название «Городище «Анюшкар» (Кыласово) и могильник». При разведке 1990 г. в с. Кыласово был обнаружен синхронный городищу языческий могиль-

ник [18, 61], на котором в 2025 г. под руководством Е.Л. Лычагиной были проведены рекогносцировочные раскопки, давшие интересный результат.

Наиболее полно на городище Анюшкар изучен участок у вала, где были сосредоточены жилища, производственные сооружения и жертвенный комплекс. Здесь же выявлен колодец глубиной до 4 м с остатками медного котелка на дне, еще один колодец обнаружен у старого вала. Большинство мастерских связано с черной и цветной металлургией и металлообработкой. В частности, в 1955 г. в 40 м от вала изучена кузница с глинобитным полом площадью 2 x 7 м, на котором было установлено два каменных кузнечных горна, обращенных устьями друг к другу. В кузнице найдены железная наковальня и прочие предметы, связанные с кузнечным производством. В 2025 г. рядом с местом, где обнаружена кузница, был заложен раскоп (рис. 3, 5), в котором собрано значительное количество материалов, связанных с кузнечным производством.

На городище найдены гончарная мастерская, плавильный горн и открытые очаги для плавки металла, косторезная и кожевенная мастерские и др. [25, 25]. С городища Анюшкар происходит наиболее многочисленная в Пермском крае коллекция форм-изложниц для отливки латунных и бронзовых слитков, и, в частности, найдена целая форма с литейными гнездами, предназначенными для отливки слитков разного размера и веса, которые могли использоваться как средство платежа [27].

Наличие многочисленных следов ремесленного производства стало еще одним важным фактором продолжения исследований на городище Анюшкар, поскольку изучение технологии средневековых ремесел, в особенности кузнечного, литейного и ювелирного дела, является приоритетным направлением в исследованиях археологов ИГИ УрО РАН. Пока в новых раско-



Рис. 5. Процесс работ на раскопе III 2025 г.

пах исследованы остатки сооружений преимущественно бытового характера. Но среди разнообразных находок представлены отходы, полуфабрикаты, инструментарий, связанные с кузнечным и литейным производством, сырье и полуфабрикаты для ювелирного дела (рис. 6). В особенности широко представлены предметы, связанные с косторезным производством – заготовки из рога и кости (рис. 7), не завершённые изделия. И, как и в предыдущих раскопках, среди находок многочисленны разнообразные роговые и костяные изделия, которыми так славится Анюшкар.

Довольно широко среди находок представлены предметы, отражающие активную торговлю на территории городища, – монеты, гири-разновесы, привозные вещи из Волжской Булгарии и с территории Руси. Но все же наиболее значительную часть материалов составляют вещи, типичные для ломоватовской и родановской культур Пермского Предуралья. В особенности это касается местной лепной керамической посуды, которая на городище Анюшкар отличается высокой степенью орнаментации (до 60%, по расчетам В.А. Оборина [17, 103]) и своеобразием узоров и нуждается в отдельном изучении.

Таким образом, продолжение исследований городища Анюшкар обусловлено

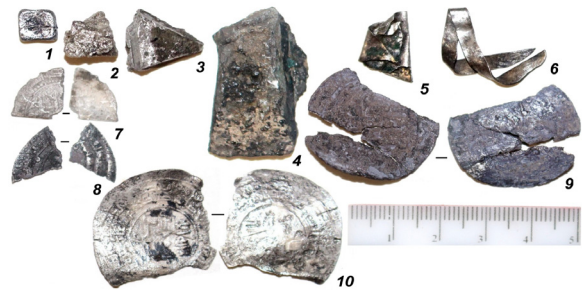


Рис. 6. Сырье для ювелирного дела: 1-4 – слитки серебра, 5-6 – серебряные пластины, 7 – фр. монеты (Бувайхиды, Адуд [ад-даула ва Тадж ал-милла Абу Шуджа], место чеканки – Астарабад(?), 369-370 гг.х. (979/980 г. (?)), 8 – фрагмент куфического дирхама, 9 – монета (Саманиды, Наср б. Ахмад, с именем халифа ал-Муктадир биллаха, по типу – 301-320 гг.х. (913-932 гг.)), 10 – монета (Волжские булгары, Мумин б. ал-Хасан, Булгар, 370-ые гг.х. (980-ые гг.))

не только необходимостью проведения аварийно-спасательных работ, но и перспективностью научного исследования. На ближайшие годы планируется изучение участков вдоль края мыса, обращенного к водохранилищу, которые неминуемо будут разрушены. Одновременно с помощью современных методов с применением междисциплинарного подхода следует провести дополнительные исследования в центральной части городища для уточнения его планиграфии и углубления знаний о специфике бытового устройства, хозяйственной и производственной деятельно-

сти жителей городища. Самой сложной задачей является сбор разрозненных и частично уже утраченных материалов предыдущих исследований, их обобщение и подготовка масштабной публикации, которой памятник, безусловно, заслуживает.



Рис. 7. Заготовки из кости и рога



Рис. 8. Примеры изделий из кости и рога:
1 – емкость, 2 – кочедык, 3-5 – наконечники стрел, 6 – манок на рябчика, 7 – фр. наборной рукояти ножа, 8 – рукоять, 9 – железный резец с костяной рукоятью, 10 – рукоять шила, 11-14 – застежки



Рис. 9. Примеры изделий из кости и рога:
1 – ложка, 2 – пуговица, 3 – ногтечистка, 4-6 – гребешки, 7-8 – наборные расчески



Рис. 10. Примеры бронзовых украшений:
1-10 – ломоватовской культуры, 11-15 – родановской культуры



Рис. 11. Примеры украшений из серебра:
1 – фр. медальона, 2-3 – серьги, 4-5 – фр. височных украшений, 6-8 – перстни

Библиографический список

1. Белафин А.М. Камский торговый путь как северное ответвление Великого Волжского пути // Великий Волжский путь. Материалы Круглого стола и Международного научного семинара. Казань, 28-29 августа 2000 года. – Казань: ИИ АНРТ, 2001. – С.140-145

2. *Белавин А.М.* Камский торговый путь. Средневековое Предуралье в его экономических и этнокультурных связях. – Пермь: ПГПУ, 2000. – 200 с.
3. *Белавин А.М., Оборин В.А.* Посредническая роль Волжской Болгарии во взаимодействии Верхнего Прикамья и Древней Руси // Волжская Булгария и Древняя Русь (к 1000-летию русско-булгарского договора). Тематический сборник КНЦ АН СССР. – Казань: ИЯЛИ им. Г. Ибрагимова, 1986. – С.63-76.
4. *Белавин А.М.* О локализации страны Вису в Пермском Приуралье // Коми-пермяки и финно-угорский мир. – Кудымкар: Коми-пермяцкое кн. из-во, 1997. – С.166-170
5. *Ястребов Е.В.* Сведения о Приуралье и Уральских горах в описаниях арабских путешественников и географов X-XIV вв. // Ученые записки ПГУ. №230. – Пермь, 1970. – С.171-188
6. *Белавин А.М.* Камский торговый путь из Болгара «в страну Вису и Чулман» // Международные связи, торговые пути и города Среднего Поволжья IX-XII вв.: материалы междунар. симп., Казань, 8-10 сент. 1998 г. – Казань: Мастер Лайн, 1999. – С.161-173
7. *Белавин А.М.* Торговые фактории болгар как фактор ранней урбанизации Пермского Предуралья в эпоху средневековья // Древние и средневековые общества Евразии: перекресток культур: международный научный симпозиум, посвященный памяти видного ученого-археолога, профессора, академика Академии наук Республики Башкортостан, доктора исторических наук Н.А.Мажитова. г. Уфа, 6–7 декабря 2018 года: сборник материалов / под общ. ред. А.И. Уразовой. – Уфа: Мир печати, 2018. – С. 118–125.
8. *Белавин А.М., Крыласова Н.Б.* Древняя Афкула – исламская столица «Седьмого климата» // Ислам в Волго-Камье и Предуралье: ранние страницы истории. материалы Всерос. научн. конф. с международным участием в рамках Третьего Международного форума мусульманской культуры «Мусульманский мир-2012» (Пермь, 16 марта 2012 г.). – Пермь: ПГГПУ, 2012. – С.30-41
9. *Белавин А.М.* О раннем этапе болгаро-пермских контактов // Ранние болгары и финно-угры в Восточной Европе. Казань: ИЯЛИ, 1990. С.125-131
10. *Белавин А.М.* Вопросы ранней урбанизации в средневековом финно-угорском мире по данным археологии // Труды Камской археолого-этнографической экспедиции. – 2019. Вып. XV. – С.117-127
11. *Белавин А.М.* Реки как транспортная основа Камского торгового пути // Труды Камской археолого-этнографической экспедиции. – 2023. Вып. XII. – С. 3-14
12. *Бадер О.Н., Оборин В.А.* На заре истории Прикамья. – Пермь: Пермск. кн. из-во, 1958 г. – 244 с.
13. *Оборин В.А.* Этнические особенности средневековых памятников Верхнего Прикамья // Вопросы археологии Урала. Вып.9. – Свердловск: УрГУ, 1970. – С.3-29
14. *Оборин В.А.* Коми-пермяки // Финно-угры Поволжья и Приуралья в средние века. – Ижевск: УдИИЯЛ УрО РАН, 1999. – С.255-298
15. *Бадер О.Н.* Камская археологическая экспедиция // КСИИМК. Вып. 51. – М.-Л., 1953. – С.88-90
16. *Бадер О.Н.* Камская археологическая экспедиция // КСИИМК. Вып. 55. – М.-Л., 1954. С.128
17. *Оборин В.А.* Камская археологическая экспедиция в 1955 г. // КСИИМК. Вып.74. – М.: АН СССР, 1959. – С.101-109
18. *Ленц Г.Т., Терехин А.А.* Раскопки Кыласова городища // Археологические открытия Урала и Поволжья. – Ижевск: УдИИЯЛ УрО АН СССР, 1991. – С.58-61
19. *Оборин В.А., Ленц Г.Т.* Городище Анюшкар (по раскопкам 1951-1955, 1989-1991 гг.) // Вестник Музея археологии и этнографии Пермского Предуралья. Вып.2. – Пермь: ПГПУ, 2008. – С.10-15
20. *Ожегова М.Н.* Коми-пермяцкие предания о Кудым-Оше и Пере-богатыре. – Пермь: ПГПИ, 1971. – 132 с.
21. *Шумилов Е.Н.* Населённые пункты Пермского края: Краткий исторический справочник. Изд. 2-е. // archive.today. – 2012.
22. *Шмидт А.В., Прокошев Н.А.* Работы на строительстве Пермской гидроэлектростанции (Сред-волгстрой) // Известия ГАИМК. Вып.109: Археологические работы Академии на новостройках в 1932-1933 гг. Ч.1. – М.-Л.: ОГИЗ, 1935. – С.166-187
23. *Талицкий М.В.* Верхнее Прикамье в X-XIV вв. // МИА, № 22. – М.: АН СССР, 1951. – С.33-96.
24. *Копытов С.В., Смертин А.Р., Хабибуллина А.Т.* Геоинформационные технологии в выявлении селитебных предпочтений древнего и средневекового населения долины р. Иньвы (Пермский край) // VI Северный археологический конгресс.8-11 октября 2024 г., Сургут. Материалы докладов. – Екатеринбург: ИИиА УрО РАН, 2024. – С.490-492

25. *Оборин В.А.* Анюшкар (Кыласово) городище // Уральская историческая энциклопедия. – Екатеринбург: УрО РАН, 1998. – С.25
26. *Крыласова Н.Б.* Особенности средневекового домостроительства на территории Пермского края // Вестник Пермского научного центра. – 2016, №3. – С.63-77
27. *Крыласова Н.Б.* Литейная форма-изложница с городища Анюшкар (к вопросу о системе «номиналов» металлических слитков) // Археология Евразийских степей. 2023. № 5. С. 114-123.

ANYUSHKAR SETTLEMENT: TASKS AND PROSPECTS FOR NEW RESEARCH

Krylasova N.B.

Institute of Humanitarian Studies UB RAS

For citation:

Krylasova N.B. Anyushkar settlement: tasks and prospects of new research // Perm Federal Research Center Journal. – 2025. – № 4. – P. 95–106. <https://doi.org/10.7242/2658-705X/2025.4.9>

Anyushkar settlement is one of the most famous and best-excavated archaeological sites in the Perm Region and the only one whose name is known thanks to the traditions of the Permian Komi. It rises on the shore of the Kama reservoir near the village of Kylasovo, and is a very picturesque and iconic place. It is an ancient settlement that occupied an advantageous strategic position near the confluence of the river. During its heyday, the village of Inva in Kama was a Bulgarian trade and craft trading post. The presence of a Muslim burial ground testifies to the residence of the Bulgars here. A variety of craft workshops, dwellings, and defensive structures have been studied at the settlement. During the excavations, rich and expressive materials were collected, testifying to the peculiarities of the way of life, economic and industrial activities of the inhabitants of the settlement, and their cultural and economic ties. However, the results of its research have received little publication coverage, and the materials obtained have remained unpublished. Since 2024, the settlement has been the object of research by the Institute of Humanitarian Studies, Ural Branch of the Russian Academy of Sciences. Firstly, the monument requires urgent rescue operations, as it is rapidly being destroyed by the reservoir. Secondly, it requires clarifying some of the conclusions made by previous researchers, taking into account new knowledge and techniques, using an interdisciplinary approach. The continuation of the research is also due to the fact that the technology of medieval crafts remains a priority area in the research of archaeologists of the Institute of Humanitarian Studies, Ural Branch of the Russian Academy of Sciences and Anyushkar can provide a lot of additional data for the development of this topic. The ultimate goal is to collect disparate data on previous studies, supplement them with new information to prepare a large-scale publication, which this landmark archaeological site for the Perm Region deserves.

Keywords: archeology, the era of the Middle Ages, Perm Region, Anyushkar settlement, history of study, Lomovatonov culture, Rodanov culture, craft, trade.

Сведения об авторе

Крыласова Наталья Борисовна, доктор исторических наук, профессор, главный научный сотрудник Института гуманитарных исследований УрО РАН – филиал Пермского федерального исследовательского центра УрО РАН («ИГИ УрО РАН»), 614013, Пермский край, г. Пермь, ул. Генкеля, д. 4; e-mail: n.krylasova@mail.ru

Материал поступил в редакцию 14.10.2025