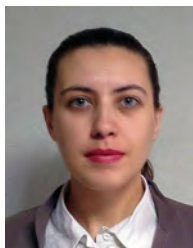


ЭЛЕКТОРАЛЬНЫЕ ПРОЦЕССЫ И ПОЛИТИЧЕСКИЕ ИДЕНТИЧНОСТИ В ГЕРМАНИИ И РОССИИ: ПО МАТЕРИАЛАМ КОНФЕРЕНЦИИ



Я.Г. Ашихмина,
Отдел по исследованию
политических институтов
и процессов ПНЦ УрО РАН

Кратко представлены результаты научной конференции по электоральным практикам и политическим идентичностям в России и Германии, акцентированы наиболее дискутируемые вопросы, определены проблемы и направления дальнейших исследований.

Ключевые слова: электоральный процесс, политическая идентичность, территориальная идентичность, Россия, Германия, Европа.

17–18 апреля 2014 г. в Пермском государственном научно-исследовательском университете (ПГНИУ) состоялась международная научно-практическая конференция «Электоральные процессы и политические идентичности в Германии и России». Организаторами конференции выступили Пермский научный центр УрО РАН, Центр сравнительных исторических и политических исследований ПГНИУ

(ЦСИПИ ПГНИУ), партийная фракция «Гражданская платформа» в Екатеринбургской городской Думе. Мероприятие состоялось при поддержке Фонда Фридриха Науманна «За свободу!» (ФРГ).

В конференции приняли участие ученые, изучающие вопросы развития территорий в политическом и социально-культурном контексте, а также политики, интересующиеся развитием партийных и из-



бирательных систем, из разных регионов России и Германии. Германские участники представляли федеральные земли Тюрингия, Саксония-Ангальт, Баден-Вюртемберг, Северный Рейн-Вестфалия, российские – Пермь, Тюмень, Екатеринбург и Уфу. От имени организаторов и спонсоров участников поприветствовали и открыли конференцию декан историко-политологического факультета ПГНИУ доктор исторических наук, профессор И.К. Кирьянов, председатель Пермского научного центра УрО РАН академик В.П. Матвеев, руководитель московского представительства Фонда Ф. Науманна Ю. фон Фрайтаг-Лорингховен, директор ЦСИПИ ПГНИУ кандидат политических наук А.В. Гилев.

Основная цель конференции заключалась в выявлении ключевых направлений сравнительного изучения феномена политической идентичности в контексте развития электорального процесса в различных странах и регионах Европы, главным образом в Федеративной Республике Германия, и на различных территориальных уровнях в Российской Федерации. Особый акцент был сделан на современную политическую ситуацию в Европе и России.

Актуальность повестки дня конференции была обусловлена несколькими политическими событиями, обострившими проблему соотношения идеологического и прагматического компонентов в конструировании партийных или политических

идентичностей и вытекающим из этого вопросом о значении либеральной идеологии и либеральных ценностей как основы формирования групп коллективного действия и мобилизации избирателей в странах Европы и России. Для европейских стран таковыми стали: усиление роли институтов и структур ЕС, экономический и финансовый кризис 2008-2010 гг., присоединение Крымской автономии к России, включение в ЕС новых стран, выборы в Европейский парламент в мае 2014 г. и др. В России последние изменения в электоральной и партийной политике сопряжены с либерализацией российского партийного и избирательного законодательства в 2012 г.

Депутат Бундестага ФРГ в 2009–2013 гг. от Свободной демократической партии Германии (СвДП) Патрик Курт среди наиболее значимых причин ослабления роли либералов в политике ЕС и ФРГ назвал неоднозначно воспринятые населением и элитами мероприятия федерального правительства в 2009–2013 гг. по преодолению кризиса и помощи странам-банкротам ЕС, а также их позиции в отношении событий на Украине. В результате, на последних выборах в Германии значительная часть либерального электората ушла к различного рода популистским и протестным партиям. Доля избирателей, идентифицирующих себя с СвДП, в преддверии европейских выборов достигла критической отметки в 3 %.



Слева направо: Патрик Курт, Юлиус фон Фрайтаг-Лорингховен, Валерий Павлович Матвеев

Последние выборы в Бундестаг и Европарламент показали, что идеологический компонент по-прежнему значим для избирателя Европы, несмотря на усиление прагматических настроений. Хотя, как показывает судьба либералов в Германии, идейно-ценностная идентичность партий размывается, что у ряда политологов вызывает серьезные опасения.

По мнению профессора ПГНИУ П.Ю. Рахшмира, либерализм в Германии умирает, растворяясь в социал-демократии, консерватизме. «Когда все партии пропитаны либерализмом, партийная система сильно поляризуется. На примере раскладов сил в Европарламенте видно, что при либерально-консервативном консенсусе усиливается правый националистический компонент. Стирание политических границ между партиями и утрата ими политического профиля могут неоднозначно сказаться на дальнейшем политическом развитии Германии». В России же несколько иная ситуация, либерализма в нашей стране в принципе не хватает.

На протяжении последних двух десятилетий политические эксперты утверждают о снижении роли идеологии и идейно-ценностных предпочтений в определении электорального поведения россиян, формировании политических идентичностей в России. Одновременно фиксируется повышение значимости прагматических интересов и снижение доверия населения к политическим институтам, особенно к политическим партиям.

Известный политолог и политконсультант, в настоящее время руководитель регионального отделения партии «Гражданская платформа» в Свердловской области и депутат Городской думы Екатеринбурга К.В. Киселев сконцентрировал внимание участников на том, что политических партий в их классическом понимании в России нет. Идеология как основа для идентификации может иметь значение, но в большинстве случаев ее роль сведена к минимуму. Лояльность или оппозиционность партии в России становится своеобразным идентификационным маркером

не только для избирателя, но и для российской элиты. С 2003 г. партии, идентифицирующие себя как либеральные, не представлены в российском парламенте. Но, тем не менее, многие реформы, проводимые российским правительством, основаны на либеральных идеях. Региональные успехи либералов сегодня – это отклонения от общероссийского тренда. Например, победа Е. Ройзмана на выборах мэра г. Екатеринбурга в 2013 г. связана не с идеологическими предпочтениями избирателей, а с личностью Ройзмана. Успех «Гражданской платформы» в г. Красноярске обусловлен спецификой повестки выборов.

Особый интерес участников конференции вызвал вопрос соотношения партийной и региональной идентичности, партийной и этнической идентичности при формировании электоральных предпочтений. В этой связи актуальным стало обсуждение феномена региональной партии в России и Германии, других странах ЕС и этнической партии в политических системах постсоветских стран. Значимым теоретическим вкладом в разработку данной тематики стали исследовательские работы профессора У. Айта из университета Фрайбург (ФРГ), доктора политических наук К. Фёлкл из университета Галле-Виттенберг (ФРГ), магистров ЕУ СПб., научных сотрудников ЦСИПИ ПГНИУ И.К. Шевцовой, А.В. Гилева и М.А. Завадской, доктора политических наук Н.Б. Чувилиной из БАГСУ (г. Уфа).

А.В. Гилев и М.А. Завадская исследовали управленческие стратегии элитных групп стран СНГ, основанные на применении этнической и территориальной идентичности как ресурса политической или электоральной борьбы, а также составили классификацию постсоветских государств, в которых этнические и территориальные различия отражены в партийной и политической системе, и где они политически не институционализированы.

К. Фёлкл рассмотрела феномен региональной партии на примере ФРГ. На земельном уровне партийный спектр более

разнообразен, нежели на федеральном, поскольку в землях действуют партии, ориентированные на интересы конкретной земли или концентрированно проживающих в отдельных землях этнических меньшинств. Нередко вокруг региональных партий скапливается протестный электорат. В последнее время в Германии наметилась тенденция, когда, например, часть либерального электората перетекает к партиям право- и левопопулистским, а также региональным.

Профессором У. Айтом был поставлен вопрос, какие мотивы являются первичными при возникновении региональных партий в современных полиэтнических или поликультурных государствах – этнические, языковые, конфессиональные или экономические, прагматические. По его мнению, в культурно-гетерогенных или полиэтнических государствах появление региональных политических идентичностей на основе этнической, религиозной или языковой принадлежности часто отражает сложность общества и наличие политически релевантных меньшинств. Если чувство собственной дискриминации отдельных меньшинств сопровождается конструированием идентичности, политические последствия этого процесса могут выйти за рамки представительства интересов данных меньшинств и привести к сепаратистским устремлениям и дестабилизации национального государства. Экономические кон-

фликты только тогда приводят к долгосрочным политическим расколам, когда они формируются и подкрепляются идеологическим и культурным контекстом.

Эта же тема звучала в выступлении И.К. Шевцовой, которая выделила несколько составляющих политического успеха региональных партий Европы. В современной Европе успешными можно назвать Шотландскую национальную партию, партию Каталонии, Новый фламандский альянс во Фландрии, ХСС в Баварии, Лигу Севера в Италии. Все эти партии выражают интересы этнических регионов или экономически сильных, обладают устойчивым лидерством и гибкостью политических стратегий. При этом экономический кризис стал дополнительным фактором, который усилил позиции региональных партий на уровне ЕС, а в ряде стран Европы побудил отдельные регионы к выходу из состава национального государства.

По мнению П. Мюллер, поскольку в Германии нет регионов с ярко выраженными языковыми и этническими особенностями, экономика и социальные различия являются более значимыми для формирования региональных идентичностей. Считающийся сегодня эффективным механизмом финансового выравнивания уровня жизни между западными и восточными землями скорее создает проблемы и способствует формированию региональных идентичностей на основании сильных и слабых позиций регионов в экономике.



Слева направо: Керстин Фелкл, Ульрих Айт

В России политическое пространство отличается широким этническим, языковым, конфессиональным, социально-экономическим многообразием территорий. Все эти различия в разной степени актуализированы в политической жизни регионов. На примере одного из самых значимых этнических субъектов федерации – Республики Башкортостан – Н.Б. Чувиллина показала, что не всегда даже при наличии заметных этнических различий в структуре электората они будут работать как значимый политический фактор. Специфика этносоциальной ситуации в республике проявляется в национальной структуре населения, включающей 36,1 % – русских, 29,5 % – башкир, 25,4 % – татар, 9 % – жителей других национальностей. Но в редких случаях эта специфика отражается в результатах голосования на выборах различного уровня. Региональная идентичность также не актуализирована в сознании большинства жителей республики – они в равной степени ощущают себя и башкортостанцами, и россиянами.

Территориальные и политические идентичности распознаются с помощью специфических региональных (локальных) и политических маркеров. Особое внимание на конференции в связи с этим было уделено понятию идентификационного маркера и его роли во внутреннем и внешнем позиционировании конкретной территории.

Заведующий отделом по исследованию политических институтов и процес-

сов ПНЦ УрО РАН доктор политических наук О.Б. Подвинцев показал разнообразие политических маркеров, используемых правящими элитами для усиления специфики региональной идентичности в национальном политическом пространстве в зависимости от сложившейся конъюнктуры. В тот или иной период времени в стратегиях региональных элит разное звучание приобретали маркеры демократичности и либеральности, принадлежности к «красному поясу», оппозиционности и лояльности региона в отношении федерального центра. Интересны метаморфозы, произошедшие с маркером «либеральный». Если в 1990-е гг. «либеральные» регионы проявляли высокую степень лояльности действовавшему режиму, то в первой половине и середине 2000-х гг. быть либеральным означало быть оппозиционным, что стало невыгодным региональным элитам. В связи с этим суррогатным замещением «либерального» стало определение «европейский». Например, с 2000-х гг. Пермь пытается позиционировать себя как либеральная столица, в более недавнее время – как «культурная столица Европы».

М.А. Оболонкова, заведующая кафедрой всеобщей истории ПГГПУ, кандидат исторических наук, оценивая политические практики прошлого и современности Пермского региона, структуру региональной идентичности в динамике политических событий, отметила, что европейский



*Слева направо: Любовь Александровна Фадеева,
Марина Александровна Оболонкова*

компонент является культурно-ценностным ядром пермской идентичности.

Значимый вклад в понимание специфики электоральной идентичности российских регионов внесли М.В. Григорьева, сотрудник ЦСИПИ ПГНИУ, кандидат политических наук, В.С. Ковин, ст. научн. сотрудник ПНЦ УрО РАН, кандидат исторических наук, А.В. Семенов, заведующий кафедрой международных отношений Тюменского госуниверситета, кандидат политических наук, К.А. Сулимов, доцент кафедры политических наук ПГНИУ, кандидат политических наук и студентка историко-политологического факультета ПГНИУ В.Д. Уманец.

Если в Германии партийная идентичность является значимым компонентом в электоральном процессе и конструировании политических идентичностей, то в России вес этого фактора зависит от общего политического контекста в стране. М.В. Григорьева отметила, в частности, высокую значимость позиции федерального центра в отношении регионов и осознания региональными элитами степени самостоятельности субъектов РФ при формировании партийных и электоральных идентичностей. В.С. Ковин составил социологический портрет современного российского избирателя, исходя из его партийных ориентаций и электоральной активности. Отметил большую роль ситуативных факторов в формировании электоральных идентичностей, низкий уровень доверия избирателей в России к парламентским и партийным институтам.

Феномены новых и протестных партий рассмотрели на примере Тюменской области А.В. Семенов, на примере Пермского края К.А. Сулимов и В.Д. Уманец. Исследователи зафиксировали тенденции, характерные для обоих регионов. В 2011-м, а особенно в 2012–2013-м гг., усилилось протестное движение в регионах, появились новые партийные акторы, однако существенных сдвигов в партийном спектре не произошло. Заметна слабая вовлеченность новых партий в публичную политику, большинство про-

грамм новых партий не наполнены идейно-ценностным содержанием, а партийные бренды очень часто копируют друг друга, что в ряде случаев свидетельствует об инструментальном и конъюнктурном предназначении данных партий, созданных более крупными партиями для оттягивания голосов у партий-соперников.

Стабильность партийных предпочтений в российских регионах исследовала сотрудник ПНЦ УрО РАН Р.И. Петрова на примере формирования списков кандидатов на партийных праймериз в Пермском крае и Свердловской области. По-прежнему в России отсутствуют устойчивые идентификации с партиями не только у избирателей, но и у кандидатов.

М.В. Назукина, научный сотрудник ПНЦ УрО РАН, кандидат политических наук, дала собственное определение понятиям «региональная идентичность» и «политика идентичности». Региональные власти все чаще используют территориальную идентичность как ресурс не только для мобилизации поддержки избирателей на выборах, но и для продвижения интересов территории за ее пределами, легитимации внутреннего социального порядка.

Аспирант ИФиП УрО РАН В.Д. Бедерсон рассмотрел образ культурного героя в двух функциональных аспектах – как идентификационный маркер в электоральных стратегиях кандидатов и партий на региональных выборах и как механизм конструирования региональной идентичности. В 16 субъектах РФ осенью 2013 г. прошли выборы в региональные парламенты и только в трех избирательных кампаниях – в Башкортостане, Иркутской и Ярославской областях – партиями и кандидатами использовались стратегии идентификации с местными культурными героями. Образ культурного героя практически не эффективен в избирательных кампаниях, мало персонифицированных.

Научный сотрудник ПНЦ УрО РАН кандидат политических наук А.В. Михалева оценила потенциал влияния религиозных идентичностей на формирование электоральных предпочтений этнических

меньшинств и миграционных сообществ в ФРГ. Партийные предпочтения мусульман практически не зависят от партийных программ, определяются позицией партии в отношении религиозных меньшинств и миграционной политикой правительства.

Отдельная секция была посвящена выборам в муниципалитетах и формированию локальных идентичностей. Депутат Бундестага 2009–2013 гг. от СвДП П. Мюллер показала, как демографические изменения – миграции, старение населения, прирост – и социально-значимые строительные объекты могут использоваться в политике как маркеры городской идентичности и влиять на формирование принципов политики развития территорий.

О.В. Лысенко, доцент кафедры культурологии ПГГПУ, кандидат социологических наук, посвятил свой доклад вопросам соотношения территориальных идентичностей, исторической памяти и стилистических особенностей поведения пермяков (в том числе политических). Во время опроса в декабре 2012 г. было зафиксировано высокое значение локальной «пермской» идентичности в иерархии идентичностей жителей г. Перми, однако «пермскость» на уровне декларативного поведения так и не стала весомым политическим фактором.

Депутат городской Думы Екатеринбурга Д.А. Головин, агент либеральной

идентичности, напротив, отметил сильную зависимость у избирателей Екатеринбурга между осознанием себя как ответственных за судьбу своей территории горожан и политическим выбором. При этом либеральный маркер городской идентичности на последних выборах мэра и Думы был отчетливо выражен.

Т.Б. Витковская, научный сотрудник ПНЦ УрО РАН, кандидат политических наук, уделила особое внимание складыванию «локальных партий» и их роли в конструировании локальных идентичностей и распределении электоральной поддержки в муниципалитетах. Они не являются политическими партиями, но могут брать на себя функции институционализированной оппозиции. Локальное сообщество было и остается конкурентной средой и по этой причине может рассматриваться как благоприятная арена появления различных форм политической идентичности.

Таким образом, на научную повестку дня поставлено множество теоретических и практических вопросов, которые требуют дальнейшего изучения. Некоторые доклады участников конференции опубликованы в Вестнике Пермского государственного научно-исследовательского университета (№ 3, 2014 г.). С ними можно ознакомиться по ссылке http://www.polit.psu.ru/vestnik_new.htm.

ELECTORAL PROCESSES AND POLITICAL IDENTITIES IN GERMANY AND RUSSIA: ON CONFERENCE MATERIALS

Ya.G. Ashikhmina

Division for Research of Political Institutions and Processes, Perm Scientific Centre, RAS UD

This report presents a summary of the results of a scientific conference on electoral practices and political identity in Germany and Russia. The author considers highlights the most discussed questions, identified problems and directions for further research.

Keywords: the electoral process, political identity, territorial identity, Russia, Germany, Europe.

Сведения об авторе

Ашихмина Яна Геннадьевна, кандидат политических наук, научный сотрудник, Отдел по исследованию политических институтов и процессов ПНЦ УрО РАН, 614990, г. Пермь, ул. Ленина, 13А; e-mail: ashikh_yan@mail.ru

Материал поступил в редакцию 10.11.2014 г.