

СОВРЕМЕННЫЙ ВЗГЛЯД НА ПЕРМСКИЙ ЗВЕРИНЫЙ СТИЛЬ



А.М. Белавин,
доктор исторических наук,
директор Пермского филиала
Института истории и археологии
УрО РАН



О.В. Игнатьева,
кандидат исторических наук,
заведующая кафедрой
культурологии,
Пермский государственный
педагогический университет

Яркой частью культурного наследия древнего населения Урала и Западной Сибири является художественное бронзовое литье с образами животных и людей, объединяемое многими учеными понятием «Урало-Сибирское культовое литье» – своеобразное искусство мелкой металлопластики, отражающее единство идеологии, сознания и социального устройства древнего населения указанных территорий. Достаточно условно в этом литье выделяются три стиля: печерский звериный стиль, пермский звериный стиль и обский (западносибирский) звериный стиль, получившие свое название в соответствии с географией распространения. Звериные стили широко представлены в искусстве и верованиях народов Урала и Западной Сибири эпохи средневековья.

Яркой частью культурного наследия древнего населения Урала и Западной Сибири является художественное бронзовое литье с образами животных и людей, объединяемое многими учеными понятием «Урало-Сибирское культовое литье» – своеобразное искусство мелкой металлопластики, отражающее единство идеологии, сознания и социального устройства древнего населения указанных территорий. Достаточно условно в этом литье выделяются три стиля: печерский звериный стиль, пермский звериный стиль и обский (западносибирский) звериный стиль, получившие свое название в соответствии с географией распространения. Звериные стили широко представлены в искусстве и верованиях народов Урала и Западной Сибири эпохи средневековья.

В конце 2009 года Пермский государ-

ственный педагогический университет издал две монографии, связанные между собой тематически и получившие финансовую поддержку из краевого бюджета по программе поддержки издания научной литературы. Это книга трех авторов (А.М. Белавина, О.В. Игнатьевой и



Навершие кинжала, бронза, X–XI вв.,
Рождественский могильник, МАЭ ПГПУ

Е.И. Оятевой) «Пермский звериный стиль в сокровищнице Государственного Эрмитажа» и монография О.В. Игнатъевой «Пермский звериный стиль: история коллекций и их изучения». Авторы первого издания – старейший научный сотрудник

ты пермского звериного стиля из коллекции графа С.Г. Строганова, в Государственном Историческом музее – из собрания П.И. Щукина, в основе коллекции культового литья Пермского краевого музея находится собрание А.Е. и Ф.А. Теп-



*Человеко-лось (сульде), бронза, VIII–IX вв.,
Запосельское поселение, МАЭ ПГПУ*



*Нагрудная бляха с изображением медведя в
жертвенной позе, бронза, VI–VIII вв., с. Кьин, ГЭ*

Государственного Эрмитажа Е.И. Оятева, более полувека отдавшая хранению и изучению Прикамских коллекций Эрмитажа, основу которых составляет крупное собрание предметов пермского звериного стиля, а также д-р истор. наук, профессор А.М. Белавин и канд. истор. наук, доцент О.В. Игнатъева – пермские археологи, исследователи древнего искусства Пермского Предуралья.

Большое место в указанных монографиях занимают вопросы истории собирания коллекций пермского звериного стиля. Предметы пермского звериного стиля на данный момент имеются в фондах как центральных, так и местных музеев нашей страны, а также они находятся частично и за рубежом. В основе практически всех современных музейных коллекций пермского культового литья лежат бывшие частные собрания. Так, в Государственном Эрмитаже хранятся предме-

лоуховых.

Именно благодаря собирательской деятельности частных коллекционеров предметы пермского звериного стиля, как справедливо считает О.В. Игнатъева, не только были сохранены, но к ним возник научный интерес со стороны научных обществ и отдельных исследователей. Без работы коллекционеров-собрателей XIX–XX вв. мы, к данному моменту, не имели бы столь обширных собраний этих уникальных предметов. Таким образом, можно сказать, что частное коллекционирование предметов пермского звериного стиля высветило данный объект древнего искусства и сохранило его для научного исследования.

Несмотря на то, что предметы пермского звериного стиля входили в состав частных археологических коллекций, и сами коллекционеры, и первые исследователи сразу же выделили их в отдельную

группу археологических находок и придавали им особое значение. Некоторые из коллекционеров выступили и в роли первых исследователей культового литья Прикамья (С.В. Ешевский, Ф.А. Теплоухов), а их коллекции привлекали к себе

культового литья Прикамья найдено не в результате археологических раскопок, а случайно, в виде так называемых «кладов».

Тем самым, рассматривая историю изучения пермского звериного стиля как



Семь человеко-лосей на ящере, бронза, VII–VIII вв., быв. Пермская губерния, ГЭ

внимание выдающихся ученых своего времени (А.А. Спицын, Д.Н. Анучин, А.В. Шмидт и др.).

В своей собирательской деятельности первые коллекционеры предметов пермского звериного стиля руководствовались прежде всего научным интересом, а также мотивом общественной пользы и рвением о сохранении археологических находок для воссоздания картины прошлого Пермского края в частности, и России в целом. Именно поэтому с конца XIX в. наблюдался процесс передачи частных коллекций пермского звериного стиля их владельцами в музеи и научные общества. Тем самым история собирательства культового литья Прикамья связана не только с историей археологии и музейного дела, но и с развитием благотворительности и меценатства в России.

Что касается истории изучения пермского звериного стиля, то, несомненно, она связана с историей российской археологии, но характер этой связи определяется не столько проводимыми археологическими изысканиями, сколько складывающимися традициями в исследовании археологических источников. Ведь, как уже отмечалось, большинство предметов

самостоятельный объект исследования со свойственной ему собственной логикой развития, а также имея в виду, что процесс изучения культового литья Прикамья зависел и от историко-культурной ситуации в целом, О.В. Игнатьева в своей монографии выделяет два основных периода в истории изучения пермского звериного стиля.

1-й период – вторая половина XIX века – 30-е годы XX века – период формирования основных проблем изучения пермского звериного стиля, когда закладывается фундамент для будущих исследований культового литья Прикамья. Немаловажно, что к этому времени относится большая часть находок культового литья Прикамья, на основе анализа которых строится содержание теорий и гипотез. В силу господства в дореволюционной науке двух парадигм, эволюционистской и диффузионистской, в пермском зверином стиле видели либо отражение религиозных представлений, соответствующих определенной стадии развития древнего общества, либо результат миграции из неких культурных центров.

С началом этого периода необходимо связывать работу С.В. Ешевского (1859),

профессора Московского университета, впервые поставившего научные задачи в отношении пермского звериного стиля. За период со второй половины XIX века до революционных событий 1917 года сложилась дореволюционная школа и

зов пермского звериного стиля, так и всего комплекса. При этом, несмотря на имеющиеся отличия в трактовке семантики, представляется возможным рассматривать теории и гипотезы, связанные с изучением пермского звериного стиля, в



Фрагмент антропоморфного идола («Золотая баба»), бронза, XI–XII вв., Городищенское городище, МАЭ ПГПУ

традиция исследования культового литья Прикамья. Завершением первого периода можно считать работы М.Г. Худякова 1930-х годов, одной из задач которых было опровержение точки зрения дореволюционных исследователей, прежде всего, в связи с определенным идеологическим запросом советской науки.

2-й период – 1950-е годы – до современного момента – период активного интереса к исследованию пермского звериного стиля, для которого было свойственно восстановление некой преемственности с предыдущим этапом изучения и вместе с тем постановка новых задач в отношении культового литья. Для этого периода характерно появление научных исследовательских школ, в рамках которых ведется исследование пермского звериного стиля, складывается терминологический аппарат, «язык», которым описывается круг изучаемых явлений. Основной упор уже делается не на внешние атрибутивные признаки культового литья, а на извлечение смысла, внутреннего содержания как отдельных сюжетов и обра-



Личина в окружении человеко-лосей, серебро и бронза, VIII–IX вв., Запосельское поселение, МАЭ ПГПУ

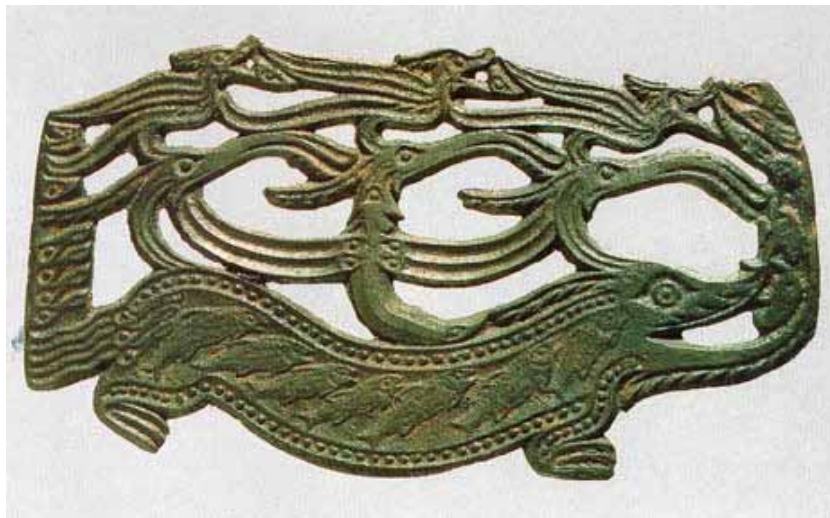
один научный период.

Одним из современных исследователей пермского звериного стиля является сотрудница Государственного Эрмитажа Е.И. Оятева, автор большей части разделов коллективной монографии «Пермский звериный стиль в сокровищнице Государственного Эрмитажа». Любой исследователь опирается на традиции, которые сложились в отношении предмета изучения. Е.И. Оятева хорошо ориентируется в истории изучения пермского звериного стиля, в ее работах можно увидеть переключку с идеями многих исследователей как культовых предметов Прикамья, так и древнего искусства и мировоззрения в целом. Но при этом автору удалось создать собственную методiku анализа бронзовой пластики, несомненно, достойную внимания.

Е.И. Оятева рассматривает металлическую пластику Прикамья в качестве худо-

жественной системы с соответствующим ей языком, кодовым или знаковым. Пожалуй, в истории изучения пермского звериного стиля подобная задача ставится впервые, поскольку предметы культового литья прежде всего фигурировали в каче-

нцев может быть пара, троица, семерка и более. В пермском зверином стиле, с точки зрения автора, зафиксирована дальнейшая эволюция культа близнецов от «одного имени, одного тела, одной жизни» до момента, когда каждый близнец



Ажурная плакетка со сложным сюжетом, бронза, VI–VIII вв., д. Нырғында, ГЭ

стве археологических источников.

В пермском зверином стиле, по мнению автора, нашли отражение универсальные для всего человечества на определенной ступени развития представления. Одним из древнейших образов в искусстве является зооморфный образ. Образ зооморфного предка, зафиксированный в искусстве и мифологии, прошел определенную эволюцию: животное-человек, человек-животное, человек. Кроме того, первоначально могли быть как мужского, так и женского пола, при чем древнейшая традиция связана с образом матери-прародительницы.

К первичным образам очевидно относится и образ матери-прародительницы, в искусстве пермского звериного стиля прослеживается его эволюция. Первоначальный образ матери-прародительницы культового литья зооантропоморфен, встречаются одиночные изображения Великой Матери. Впоследствии появляются более сложные композиции с изображениями матери-прародительницы в окружении других персонажей.

Частью древнейших представлений является и культ близнецов, причем близ-

нцев имеет свое тело и жизнь. В культовом литье Прикамья встречаются пары, троицы и семерки близнецов.

Зооморфный образ в искусстве появляется с эпохи палеолита, в пермском зверином стиле этот образ получил не только свое воплощение, но и дальнейшее развитие в сторону антропоморфизации.

С точки зрения Е.И. Оятевой, феномен пермского звериного стиля может и должен исследоваться комплексным методом, в основе которого лежит интеграция тех наук, с помощью которых раскрывается архаическое мировоззрение, а именно с помощью лингвистики, этнографии, археологии, антропологии, фольклористики. В работах самого автора постоянными являются переключки материалов археологии, этнографии, мифологии, но при этом Е.И. Оятева настаивает на особо тщательной работе с самим изображением.

Приступая к работе над предметом культового литья, автор прежде всего задается вопросом: кто изображен? Как правило, сам образ содержит важнейшую информацию, требующую от исследователя умения расшифровать изображение,

сделать его явным для современного зрителя.

Е.И. Оятева считает, что язык искусства пермского звериного стиля знаково-понятийный, а знаки – естественного происхождения и значения. Знаковая система

меты культового литья Прикамья рассматривались исследователями с точки зрения археологической типологии. В связи с данной проблемой Е.И. Оятева предлагает начать не с типологии предметов культового литья, как самой послед-



Антропоморфное существо («перевертыш»), бронза, I–III вв., Гавевское костыше. ГЭ



«Перевертыш» в окружении сульде, бронза, VI–VIII вв., быв. Пермская губерния, ПКМ

языка искусства пермского звериного стиля весьма развитая, ибо звериный стиль берет свое начало в палеолите.

Прообразом каждого предмета служил естественный объект (субъект). С точки зрения исследователя, зооморфная основа по мере усложнения художественного образа обрастала дополнительными знаками и индексами, которые должны быть интерпретированы исследователем, и тогда можно будет восстановить генезис системы образов пермского звериного стиля.

Одним из важных вопросов в изучении пермского звериного стиля является вопрос о типологии. Как правило, пред-

ней задачи исследователя в условиях полной семантической интерпретации источника, а с восстановления ряда преювственности в сюжетах и образах пермского звериного стиля. Основой здесь выступает развитие самого древнего мышления, а проследить эволюцию образов основных персонажей можно не только на примере изобразительного искусства, но и привлекающая фольклор.

Не менее важной проблемой является решение вопроса об этнокультурной окраске Урало-Сибирского культового литья. В Урало-Сибирском культовом литье традиционно выделяются художественно-прикладные изделия, имеющие утилитарное значение (украшения, детали костюма, предметы быта, вооружения), и куль-

товые предметы, имевшие лишь религиозное значение и использовавшиеся во время обрядов и религиозных церемоний. По мнению А.М. Белавина, собственно к звериному стилю, в том смысле, как он понимается большинством исследовате-

риному стилю можно отнести ряд фигурок-бляшек или медальонов, изображающих птиц, головы медведей, антропоморфные личины или фигуры.

Три указанных стиля (печерский, пермский, западносибирский) имеют ряд



«Птица-душа», бронза, IX–XI вв., бив. Соликамский уезд, ГЭ



«Птица-душа», бронза, X–XII вв., бив. Пермская губерния, ПКМ

лей, следует относить исключительно культовые ажурные или сплошные односторонние литые бронзово-медные сюжетные пластины-плакетки, входившие в определенные системные наборы. Именно они имели идеологическое значение и являются отражением древних верований. Помимо культовых плакеток, к зве-

общих сюжетов. Прежде всего, это плакетки с изображением лося, человеко-лося и ящера. Общим является и мотив птицы в художественно-прикладном и культовом зверином стиле, в том числе с антропоморфной личиной на груди. Интересно совпадение сюжета всадника, который в печорском стиле едет на олени,

пермском и западносибирском – на лосе или на коне. Объяснение изменению верхового животного может опираться на особенности хозяйственно-культурных типов населения указанных территорий, что связано с устойчивыми этническо-

том и назначением предмета. Это свидетельствует о выработке строгой иерархии и законченности структур в социальной и идеологической сферах в древнем уралосибирском обществе 1-го тысячелетия н.э. Системность культовых плакеток зве-



*«Святое семейство», бронза, VIII–X вв.,
быв. Чердынский уезд, ЧКМ*



*«Святое семейство», бронза, IX–X вв.,
быв. Чердынский уезд, ЧКМ*

территориальными стереотипами. В печорском художественно-прикладном стиле практически отсутствует мотив медведя, наиболее ярко выраженный в западносибирском стиле, и сюжеты типа «святое семейство», наиболее представленные в пермском стиле. Пермский стиль, таким образом, может рассматриваться как переходный, что совпадает, до определенной степени, с географическим положением территории распространения изделий пермского звериного стиля.

Звериный стиль Урала и Западной Сибири, как явление средневековой культуры, безусловно, является региональным, уралосибирским. Для всех трех стилей характерен строгий отбор сюжетов, канонизация иконографии, связь между сюже-

риноного стиля позволяет утверждать, что он возник и функционировал как средство культовой практики специальных служителей, т.е. является элементом уралосибирского шаманизма и отражает идеологию этого явления.

Описанное сходство базируется не только на однородности сюжетных линий обоих стилей, но и на их единой этноидеологической основе и отражает единство этносов Прикамья и Приобья в период использования данных изображений. Относительно этнической принадлежности печорского и западносибирского звериного стиля, все исследователи сходятся во мнении об их угорском характере. Действительно, культовые плакетки и бляхи-медальоны не обнаружены в бесспорно финских древностях: у народов Поволжья, Прибалтики. Хотя отдельные общие сюжеты, в частности, всадник, встречаются по всей лесной полосе вос-

тока Европы, этот образ, видимо, маркирует территории миграций прикамского населения.

Как видно из отмеченного сходства сюжетов плакеток и медальонов, единства их использования и смысловой нагрузки, можно сделать вывод и об этническом сходстве носителей стилей. Единой для Предуралья и Приобья является и техника производства культовых пластин и медальонов. Большинство предметов культового звериного стиля, использовавшихся в культовой практике, были деревянные, а металлические «образки» изготавливались по особым случаям и предназначались для длительного хранения и использования в святилищах или иных культовых комплексах во время каких-либо обрядовых действий. Интересно, что подобным образом изготавливали медных и бронзовых «идолов» угры Приобья уже в этнографическое время, а в культовой практике хантов и манси использовалось много деревянных изделий, изображавших богов, духов, культурных героев, предков и т.п. Технологическое единство указывает на единый, основанный на общем этническом стереотипе, подход к изготовлению культовых пластин у носителей печерского, пермского и обского звериных стилей. Следует заметить, что реальных свидетельств сохранения предметов звериного стиля как символа предка ни у одного из народов Предуралья, в отличие от угров Западной Сибири, не зафиксировано и этнографами. По мнению А.М. Белавина, это еще одно из доказательств соответствия звериного стиля представлениям угров, а не финнов. Пермский звериный стиль логично также считать угорским.

Таким образом, звериный стиль на востоке Европы и западе Азии в эпоху средневековья можно уверенно считать маркером угорского этнического компонента населения. Показательны и дати-

ровки использования плакеток на указанных территориях, а также использование вообще предметов, выполненных в художественном зверином стиле. Так, печорский стиль существовал в VI–IX веках (а на святилищах вплоть до X–XII веков), расцвет пермского стиля приходится на период VIII–XI (XII) веков, западносибирского стиля – на IX–XIV века. И если в X веке после сложения на территории республики Коми вымской культуры, носителями которой были предки пермских финнов, печорский звериный стиль исчез, в XII веке прекратилось использование пермского звериного стиля в связи с расселением в Прикамье предков коми-пермяков. В Приобье в бронзовой художественной пластике звериный стиль продолжал функционировать, претерпевая при этом ряд изменений, сохранился вплоть до XVI века, а в несколько измененном виде – и в этнографическое время у ханты и манси. Даже в XVIII–XIX веках угорское население Восточного Зауралья и Приобья продолжало использовать предметы, выполненные в зверином стиле, в том числе подобия культовых плакеток и медальонов. Такие этапы достаточно четко указывают на сокращение ареала расселения угорских племен в Предуралье по мере переселения сюда предков современных пермских финнов.

Звериный стиль является настоящим кладезем для демонстрации проявления этнокультурного угорского единства Предуралья и Зауралья, что требует отдельного развернутого исследования. Поэтому мы ограничимся лишь самым общим заявлением о том, что целый ряд сюжетов печерского, пермского и обского стилей отражают представления, характерные для зафиксированного этнографически сибирского шаманизма, имеющего ряд серьезных отличий от представлений, распространенных в финноязычном мире.

Список сокращений

- МАЭ – музей археологии и этнографии
- ПГПУ – Пермский государственный педагогический университет
- ГЭ – Государственный Эрмитаж
- ЧКМ – Чердынский краеведческий музей им. А.С. Пушкина
- ПКМ – Пермский краевой музей