

СЕРЕБРЯНЫЕ ПЛАСТИНЧАТЫЕ ПОДВЕСКИ С ТЕРРИТОРИИ ПЕРМСКОГО ПРЕДУРАЛЬЯ ЭПОХИ СРЕДНЕВЕКОВЬЯ*

Ю.А. Подосенова, *Пермский федеральный исследовательский центр УрО РАН*

Пластинчатые подвески-медальоны из серебра принадлежат к числу сравнительно редких для территории Пермского Предуралья находок и представляют собой отдельный, самостоятельный и неизученный феномен. Время появления этих украшений на территории Пермского Предуралья – X – первая половина XI вв. В настоящее время вопрос о происхождении этих украшений остается открытым. Можно лишь с осторожностью предположить, что их появление связано с культурой групп венгров (мадьяр), оставшихся на территории «восточной прародины» после массовой миграции венгров на Запад. Обнаружение этих изделий в погребениях со статусными вещами, дает основание предполагать, что они являлись своеобразными отличительными знаками.

Ключевые слова: *Пермское Предуралье, эпоха средневековья, пластинчатые подвески, серебро, чеканка, орнамент, украшения.*

При выявлении и изучении изделий «древневенгерского» происхождения в материалах памятников Пермского Предуралья эпохи средневековья (полевые археологические изыскания последних лет) выделилась группа украшений, на которой прежде внимание исследователей, как правило, не акцентировалось. По основным характерным признакам и функциональному предназначению эта группа получила название «серебряных пластинчатых подвесок-медальонов».

Первая группа изделий представлена шестью неорнаментированными серебряными пластинчатыми подвесками из Рождественского языческого могильника [2, с. 142, 158, рис. 58, 74]. Это украшения с круглой основой от 30 до 50 мм с петелькой для подвешивания. Круглая основа украшений вырезалась из серебряного тонкого листа. К краю каждого украшения с помощью штифта крепилась брон-

зовая петля, согнутая из полоски с раскованными концами.

Вторая группа изделий – серебряные пластинчатые подвески с точечным чеканным орнаментом – представлена изделиями из Рождественского и Баяновского могильников, Редикарского клада, грабительских раскопок. Остановимся подробнее на их характеристике.

Шесть пластинчатых подвесок круглой и ромбической формы из Редикарского клада были выполнены и орнаментированы в одном стиле. Их первоначальные формы-заготовки вырезались из тонкой серебряной пластины. К краю каждого украшения с помощью штифта крепилась бронзовая петля, согнутая из полоски с раскованными концами. Орнамент, выполненный способом чеканки, представлен полусферическим выступом в центре украшения и точечными вдавлениями в один или два ряда по краю изделия или

* Работа выполнена при финансовой поддержке РФФИ (грант № 16-46-590325 р_а).

ободком с треугольниками из точечных вдавлений (рис., 1–6).

Другие три пластинчатые подвески круглой формы из Редикарского клада являются изделиями «вторичного» использования, изготовленными из более крупных предметов, возможно, предметов восточной торевтики (см. рис., 7–9).

Один из медальонов представляет изделие круглой формы с вписанной в него

окружностью, выполненной с помощью техники контурной чеканки (см. рис., 7). Расстояние между краем изделия и окружностью образует неорнаментированную кайму изделия. Внутри окружности – растительный орнамент, фон которого заполнен мелкопуансонной чеканкой. Контурные растительного орнамента выполнены контурной чеканкой. Растительный декор имеет свои особенности. У паль-

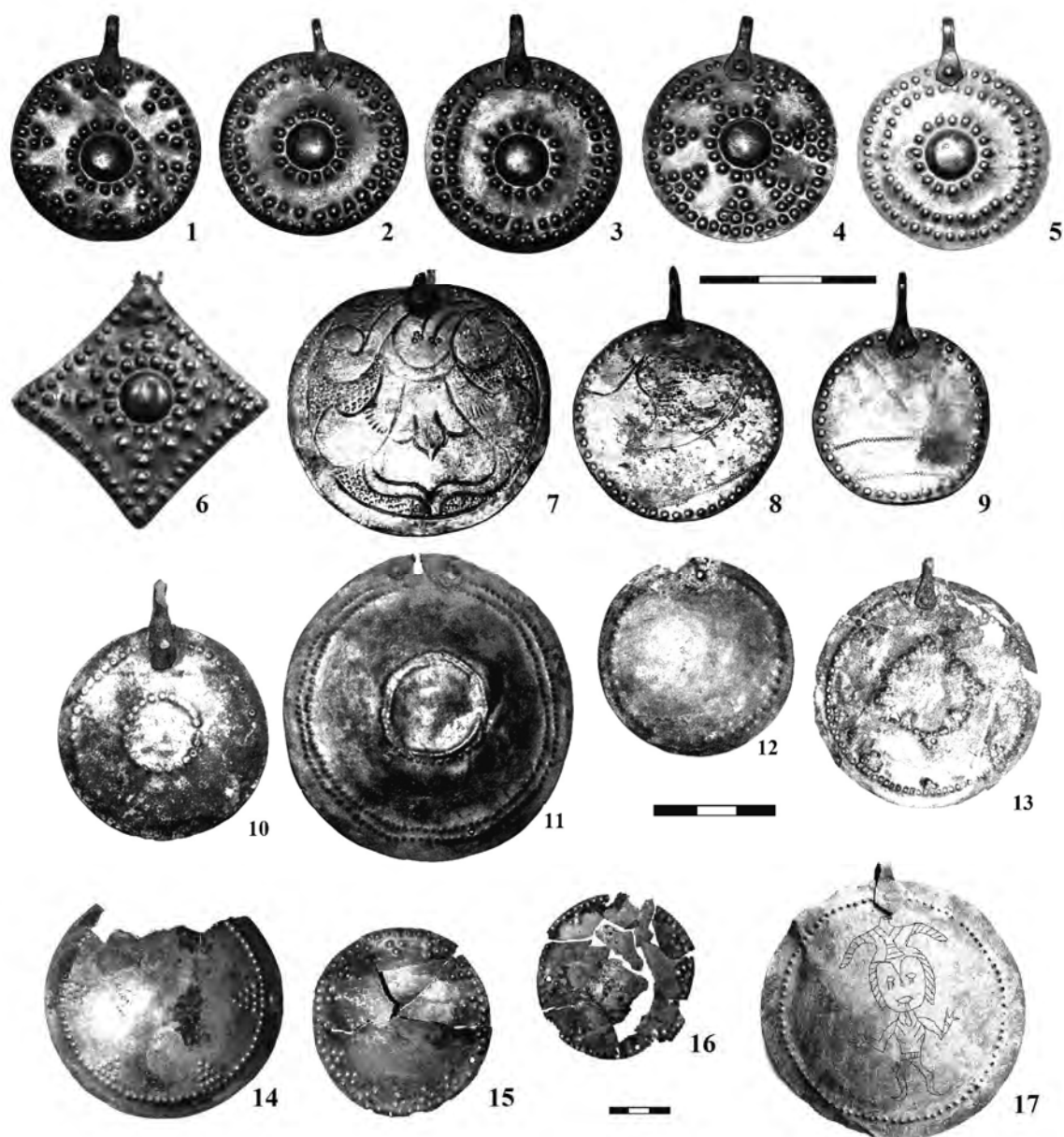


Рис. Серебряные пластинчатые подвески с территории Пермского Предуралья: 1–9 – Редикарский клад 1909 года; 10, 11 – погребение 207 Рождественского языческого могильника; 12 – погребение 228 Рождественского языческого могильника; 13 – Рождественский языческий могильник; 14 – Баяновский могильник, м/м.; 15, 16 – погребение 355 Баяновского могильника; 17 – грабительские раскопки на территории Чердынского района. Материал – серебро; 8, 9 – серебро, позолота

метты выступающие края лепестков образуют завитки. В одном из лепестков пальметты наблюдается мотив трех кружков на коротком стебельке. Сам орнамент в виде пальметты является незаконченным, отрывочным, и его продолжение должно было проходить за пределами верхней части рассматриваемого украшения. Кайма изделия без орнамента, но при увеличении фиксируются следы стертой мелкопуансонной чеканки.

Еще две пластинчатые подвески круглой формы из клада также вырезаны из неопределенного предмета и доработаны с помощью точечной чеканки по краям (см. рис., 8–9). Внутри изделий фиксируются фрагменты неопределенных изображений, контуры которых выполнены с помощью гравировки с зигзагообразным следом (дрожировкой). Внутренняя часть изображения на одном украшении позолочена (см. рис., 8).

К краю каждого украшения с помощью штифта крепилась бронзовая петля, согнутая из полоски с раскованными концами. На каждом изделии наблюдается совпадение следов от одного инструмента, что может свидетельствовать об изготовлении Редикарских пластинчатых подвесок-медальонов одним мастером [11, с. 358–359].

Пластинчатые подвески-медальоны из Рождественского могильника отличаются друг от друга размерами и отдельными элементами в орнаменте (см. рис., 10–13). Первоначальные формы-заготовки для изготовления изделий вырезались из тонкой серебряной пластины (Ag>90%). К изделиям с помощью расплющенного штифта крепилась бронзовая петля для подвешивания, согнутая из полоски с раскованными концами (в двух изделиях петля утеряна). Орнамент, выполненный с помощью точечной чеканки, наносился на изделия в разных вариациях: в один ряд, повторяющий окружность, в центре и по краю; в два ряда, повторяющих окружность, в центре и по краю; в один ряд точечных вдавлений с вдавлениями, вписывающимися в треугольник, в центре и

по краю; в один ряд по краю.

Пластинчатые подвески Баяновского могильника также отличаются друг от друга размерами, но совпадают по орнаменту (см. рис., 14–16). Первоначальные формы-заготовки для их изготовления вырезались из тонкой серебряной пластины (Ag>90%). Петли для подвешивания украшений утрачены. Орнамент, выполненный с помощью точечной чеканки, наносился на изделия в одинаковых вариантах – в один ряд точечных вдавлений с вдавлениями, вписывающимися в треугольник, по краю.

Четыре подвески, аналогичные изделию из Баяновского могильника, происходят из материалов грабительских раскопок на севере Пермского края (Чердынский район). На одном из украшений выгравировано изображение антропоморфной фигуры с птицей на голове (см. рис., 17).

Период появления и распространения пластинчатых серебряных подвесок на территории Пермского Предуралья можно связать с X – первой половиной XI вв.

Серебряные неорнаментированные пластинчатые подвески (группа 1) встречены в погребении 37 Рождественского языческого могильника. В этом же погребении была обнаружена подвеска со знаком Рюриковичей, использовавшаяся во времена правления Владимира Святославовича (период правления 978–1015). По другим находкам погребение также можно датировать рубежом X – XI вв. [3, с. 36–37].

Две серебряные пластинчатые подвески с точечным чеканным орнаментом обнаружены в погребении 355 Баяновского могильника. По сопутствующему инвентарю погребение датировано X в. (преимущественно первой половиной) [6]. Четыре серебряные пластинчатые подвески происходят из погребений 207 и 228 Рождественского языческого могильника, датированных автором раскопок X – первой половиной XI вв. [7, 8]. Изделия, происходящие из Редикарского клада, датированы исследователями X–XI вв. [11, с. 358–359].

Аналогичных изделий за пределами Пермского Предуралья обнаружено мало. На территории Поветлужья серебряные пластинчатые подвески встречены в материалах жертвенного комплекса 7 (1 экз.) Выжумского могильника, датированного широко – X–XII вв. [10, с. 250, рис. 2–14], и в погребениях Веселовского могильника, датированных второй половиной XI века (3 экз., погребения 23, 24) [9, с. 148, 157, рис. 4–8]. С территории Зауралья происходят два похожих по оформлению изделия. Это бляха из Кондинского могильника, время изготовления которой – IX–X вв., а время ее доработки чеканным точечным орнаментом по краю – период между IX–X вв. и XII–XIII вв. [1, с. 123–129]; а также серебряная пластинчатая подвеска с точечным чеканным орнаментом, происходящая из сборов, которая была представлена в 2015 году на выставке «У златоструйных вод реки Плутона», и хранится в фондах Ямало-Ненецкого окружного музейно-выставочного комплекса им. И.С. Шемановского.

Таким образом, серебряные пластинчатые подвески с точечным чеканным орнаментом распространяются на территории Пермского Предуралья в X – первой половине XI вв. Их появление носит не массовый и достаточно кратковременный характер.

Интересен и контекст нахождения изделий в погребениях Рождественского и Баяновского могильников. Эти изделия характерны для мужских захоронений, в которых наблюдается присутствие «статусных» и достаточно ценных предметов.

В погребении 37 Рождественского могильника, принадлежавшем мужчине, кроме подвески со знаком Рюриковичей, были обнаружены фрагменты деревянного сосуда с серебряными обкладками и медными гвоздями [2, с. 104]. В погребении 88 Рождественского могильника были обнаружены элементы поясного набора, не характерные для материалов памятников Пермского Предуралья эпохи средневековья [2, рис. 74]. Погребение 355 Баяновского могильника принадлежало,

вероятнее всего, воину. В погребении, кроме конской гарнитуры, находились топор-чекан, сабля, ланцетовидный наколеник копья, бронзовый прутковый браслет, пряжка от пояса и серебряные филигранные перстни-«колпачки». Необходимо отметить, что серебряные пластинчатые подвески из этого погребения были положены на лицо погребенного вместо погребальной маски [6].

Пока с осторожностью, но можно предположить, что и серебряные плоские подвески являлись «статусными» изделиями, служили своего рода отличительным знаком.

Технологические параллели, выявленные при изготовлении этих изделий, фиксируются и в других категориях материала.

Практически все цельные погребальные маски, обнаруженные в могильниках Пермского Предуралья (более 100 экз.; основные находки – Баяновский и Рождественский могильники), орнаментированы точечным чеканным орнаментом (по краю изделия и краям отверстий для глаз и рта). Фигурная заготовка для маски также вырезалась из тонкого листа металла. Такие погребальные маски были характерны и для периода X – первой половины XI вв. (преимущественно X века).

Нанесение орнамента способом точечной чеканки применялось также при изготовлении лицевых накладок сумочек-ташек, происходящих из Баяновского могильника и грабительских раскопок, и датированных преимущественно X веком [4, с. 107–121]. Фигурные заготовки для этих изделий вырезались из тонкого листа металла.

Техника точечной чеканной орнаментации как основного приема декора, вырезание первоначальной фигурной заготовки (по сути – основы изделия) в изготовлении изделий до X века практически не применялась, как и после середины XI века. Тем не менее достаточно широкое распространение указанных предметов на памятниках Пермского Предуралья, наличие набора инструментов, которые могли применяться для их изготовления, могут свиде-

тельствовать об их производстве в местных ювелирных мастерских.

В настоящее время вопрос о том, каким образом появились серебряные пластинчатые подвески-медальоны на территории Пермского Предуралья, остается открытым:

– возможно, это своего рода копирование подвесок из серебряных монет, наиболее распространенных на этой территории в IX–XI вв., хотя параллельно существовали монетовидные подвески, совпадающие по размерам с монетами и оформленные совсем в ином стиле;

– возможно, находки серебряных пластинчатых подвесок-медальонов с точечным орнаментом на территории Пермского Предуралья каким-то образом были связаны с культурой групп венгров (мадьяр), оставшихся на территории «восточной прародины» после массовой миграции венгров на Запад. Именно с этими группами на территории Пермского Предуралья исследователи связывают использование

погребальных масок, лицевых пластин сумочек-ташек, поясных наборов в венгерском стиле. Обнаруженные на территории Пермского Предуралья серебряные пластинчатые подвески-медальоны с точечным чеканным орнаментом происходят именно из археологических памятников, где отмечены частые находки целых или отдельных элементов венгерских поясов, погребальных масок, лицевых накладок сумочек-ташек, сабель, «комплексов коня». Необходимо отметить, что в материалах средневековых памятников Западной Венгрии встречаются похожие изделия, служившие нагрудными, нашивными украшениями [12, с. 92–94; 13, с. 178–179]. Складывается представление о том, что родственники венгров на Урале продолжали развитие своих культурных традиций и при этом сохраняли прямые контакты с венграми, переселившимися на Карпаты, на что указывают многочисленные импорты из Венгрии.

Библиографический список

1. Бауло А.В. Без лица: серебряная бляха с восточных склонов Урала // Археология, этнография и антропология Евразии. – 2013. – № 4(56). – С. 123–129.
2. Белавин А.М., Крыласова Н.Б. Древняя Афула: археологический комплекс у с. Рождественск. – Пермь: ПГПУ, 2008. – 603 с.
3. Белавин А.М. Знаки Рюриковичей из Пермского Предуралья // Труды Камской археолого-этнографической экспедиции. Вып. 10. – Пермь: ПГПУ, 2015. – С. 36–40.
4. Белавин А.М., Крыласова Н.Б., Подосёнова Ю.А. Лицевые накладки поясных сумочек «венгерского типа» из Волго-Камья // Вестник Пермского ун-та. Сер.: История. – 2017. – № 1(36). – С. 107–121.
5. Данич А.В. Отчет о раскопках Баяновского могильника в МО г. Добрянка Пермского края в 2013 г. / рукопись. – Пермь: ПГПУ, 2014.
6. Данич А.В. Отчет о раскопках Баяновского могильника в МО г. Добрянка Пермского края в 2015 г. / рукопись. – Пермь: ПГПУ, 2016.
7. Крыласова Н.Б. Отчет о раскопках Рождественского (языческого) могильника в Карагайском районе Пермского края в 2011 г. / рукопись. – Пермь: ПГПУ, 2015.
8. Крыласова Н.Б. Отчет о раскопках Рождественского (языческого) могильника в Карагайском районе Пермского края в 2014 г. / рукопись. – Пермь: ПГПУ, 2015.
9. Никитина Т.Б. Погребения с трупосожжением в могильниках Поветлужья IX–XI вв. // Материалы и исследования по археологии Поволжья: сб. науч. тр. Вып. 5. – Йошкар-Ола: Мар. гос. ун-т, 2010. – С. 118–121.
10. Никитина Т.Б. Выжумский археологический комплекс в контексте культурных связей в Поветлужье // VII Халиковские чтения. Средневековые археологические памятники Поволжья и Урала: проблемы исследований, сохранения и музеефикации. – Казань: Казанская недвижимость, 2017. – С. 243–263.
11. Путешествие Ибн Фадлана: Волжский путь от Багдада до Булгара / Каталог выставки. – М.: Изд. дом Марджани, 2016. – 560 с.
12. Фодор И. Венгры: древняя история и обретение Родины. – Пермь: ЗЭБРА, 2015. – 132 с.
13. Türk A., Lőrinczy G., Marcsik A. Régészeti és természettudományi adatok a maros-torkolat nyugati oldalának 10. százdi történetéhez. – Archaeolingua alapítvány. – Budapest, 2015. – 490 s.

**SILVER PLATE PENDANTS FROM THE TERRITORY OF THE PERM CIS-URALS
OF THE MIDDLE AGES**

Yu.A. Podosenova

Perm Federal Research Center UB RAS

Plate pendant medallions made of silver are among comparatively rare finds for the territory of the Perm Cis-Urals and are a separate, independent and unexplored phenomenon. The time of appearance of these decorations on the territory of the Perm Cis-Urals is X – the first half of XI centuries. At present, the question of the origin of these decorations remains open. One can only cautiously suppose that their appearance is connected with the culture of the Hungarian groups (Magyars) remaining on the territory of the "eastern ancestral homeland" after the mass migration of the Hungarians to the West. The discovery of these articles in burial grounds with status items gives grounds to assume that they were distinctive signs.

Keywords: Perm Cis-Urals, the Middle Ages, plate pendants, silver, chasing, ornament, decorations.

Сведения об авторе

Подосенова Юлия Александровна, кандидат исторических наук, старший научный сотрудник отдела истории, археологии и этнографии, Пермский федеральный исследовательский центр УрО РАН (ПФИЦ УрО РАН), 614900, г. Пермь, ул. Ленина, 13А; e-mail: podosenka@yandex.ru

Материал поступил в редакцию 31.10.2017 г.