

НОВЫЙ «ВЕНГЕРСКИЙ КОМПЛЕКС» ИЗ РАСКОПОК РОЖДЕСТВЕНСКОГО МОГИЛЬНИКА*

Н.Б. Крыласова, *Пермский федеральный исследовательский центр УрО РАН*

А.М. Белавин, *Пермский федеральный исследовательский центр УрО РАН*

Ю.А. Подосенова, *Пермский федеральный исследовательский центр УрО РАН*

На Рождественском могильнике в Пермском крае в 2017 г. впервые обнаружено символическое захоронение (кенотаф), которое содержало драгоценный набор вещей статусного характера: единственную на могильнике саблю с серебряным навершием на рукояти, боевой топорик и другие предметы вооружения, серебряную трапециевидную подвеску, кресало с бронзовой рукоятью, богатый поясной набор, погребальную маску и прочие вещи. Погребение является кенотафом, на что указывает тот факт, что наиболее ценные вещи, включая погребальную маску, были завернуты в сверток, перевязанный поясным ремнем, который располагался в центре обычной могильной ямы. Все предметы погребального инвентаря были преднамеренно сломаны, в чем проявляется характерный для финно-угров обряд «умерщвления» вещей. Представленные в комплексе предметы из серебра стилистически схожи с венгерскими, но по технологическим характеристикам тяготеют к прикамской ювелирной школе. Возможно, они были изготовлены по венгерским образцам. Воинский комплекс «венгерского типа», характерный для богатых дружинных захоронений Пермского Предуралья, очевидно, принадлежал погибшему на стороне мужчине-воину, представителю социальной элиты.

Ключевые слова: *эпоха средневековья, Пермский край, Рождественский могильник, кенотаф, комплекс вооружения «венгерского типа».*

Почти каждый полевой сезон преподносит археологам сюрпризы в виде новых материалов, необычных комплексов, расширяющих представления о богатстве и своеобразии материальной культуры эпохи средневековья в Пермском крае.

В 2017 г. при раскопках Рождественского могильника, проводимых по Программе противоаварийных исследований на разрушающихся объектах археологического наследия Министерства культуры, молодежной политики и массовых коммуникаций Пермского края, было вы-

явлено необычное захоронение с богатым комплексом погребального инвентаря.

Погребение № 325, зафиксированное на глубине $-0,15$ м от поверхности, внешне особо не выделялось среди других погребений Рождественского могильника (рис. 1, а). Могильная яма овально-подчетырехугольной формы размерами $2,73 \times 1,08$ м, как и подавляющее большинство захоронений, была ориентирована по линии ССЗ-ЮЮВ, имела вертикальные стенки, относительно ровное дно с равномерным понижением к северу, глубиной –

* Работа выполнена при финансовой поддержке РФФИ (проект № 16-46-590325 p_a).

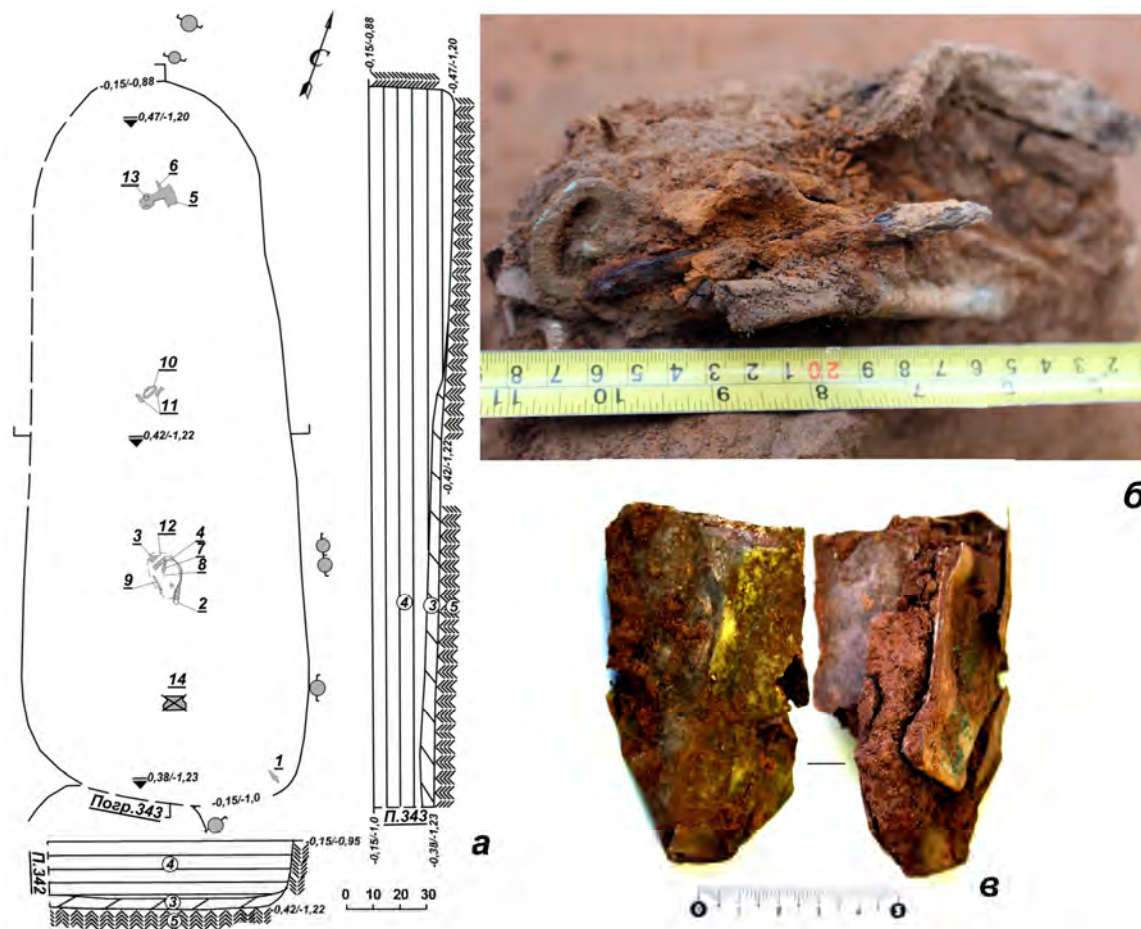


Рис. 1. Погребение № 325 Рождественского могильника: а – план погребения (1 – железный наконечник стрелы, 2 – фрагменты кожаного ремня с серебряными накладками, 3 – «сверток» из фрагмента маски с серебряными изделиями, 4 – фрагменты кресала биметаллического, 5 – топор железный, 6 – нож железный, 7 – фрагменты наконечников стрел железных, 8 – фрагменты сабли и нож железный, 9 – рукоять плетки серебряная, 10 – кресало железное, 11 – инструменты железные, 12 – пряжка бронзовая, 13 – «колпачок» серебряный, 14 – фрагменты сосуда керамического), б – скопление вещей в южной части могильной ямы, в – «сверток» из фрагмента маски с серебряными изделиями после изъятия из погребения

0,38–0,47 м от поверхности. По ее периметру располагалось 6 столбовых ямок от кольев диаметром 0,04–0,06 м – такие ямки принято связывать с надмогильными сооружениями типа шалаша или оградки.

Остатки костяка погребенного в могильной яме отсутствовали, что нельзя считать чем-то необычным, поскольку на средневековых могильниках Пермского края кости в целом сохраняются очень плохо, что, вероятно, обусловлено особенностями погребального обряда.

До фиксации могильной ямы в районе ее юго-западного угла была обнаружена серебряная поясная накладка, соответствующая поясному набору, находившемуся в погребении, а у восточной границы –

два зуба лошади.

Находки, обнаруженные при разборке погребения, располагались строго вдоль его условной оси, за исключением железного наконечника стрелы, обнаруженного в юго-восточном углу могильной ямы (см. рис. 1, а):

- в северной части погребения находился уложенный набор железный топор, прямо на нем лежал серебряный «колпачок», под ним – железный нож;

- в центре могильной ямы располагались железные кресало и два инструмента;
- в 0,6 м южнее – комплекс компактно сложенных вещей,

- в южной части погребения – фрагменты миниатюрного лепного керамиче-

ского сосуда.

Собственно, в основном вещи располагались в традиционных местах. Топоры нередко размещались у северной стенки («в изголовье» погребенного), наряду с размещением их в южной части могильной ямы («в ногах») или у восточной стенки («у пояса»). Кресала обычно находятся в районе центральной части погребения, так как они размещались на поясе в мешочке или специальном кожаном поясном кошельке. Расположение сосуда в южной части могильной ямы («в ногах») тоже является наиболее стандартным.

Однако обращают на себя внимание некоторые нюансы: во-первых, серебряные «колпачки» – полушария со сканно-зерневым декором и вставкой из цветного камня или стекла – обычно использовались вместо щитка в перстнях, и расположение такого предмета на топоре является необычным; во-вторых, совершенно не характерным для позднего этапа ломоватовской культуры является комплекс вещей в южной части погребения.

Вещи в этом комплексе были сложены компактно поверх друг друга на площади примерно 0,2×0,2 м (рис. 1, б). Очевидно, они находились в свертке или в туеске и были обернуты кожаным поясным ремнем с набором серебряных накладок. Сверху находились три железных наконечника стрел, ниже – сломанный на 4 части железный клинок и нож, размещенные компактной пачкой, а также серебряная рукоять в виде трубочки с деревянным сердечником и кожаным ремнем внутри, а между этими предметами – кусочки серебряной пластины; под железными предметами располагались бронзовая пряжка и сломанное пополам кресало с бронзовой рукоятью; ниже пряжки размещался сверток из серебряной пластины – фрагмента смятой погребальной маски, в которую были завернуты сломанная пополам серебряная трапециевидная подвеска и серебряное навершие рукояти, перевязанные кожаным шнурком (рис. 1, в).

Укладывание вещей подобным образом не характерно для ломоватовской культуры, а более близкие аналогии находят в могильниках Ветлужско-Вятского

междуречья, где своеобразной погребальной традицией являлись т.н. жертвенно-ритуальные комплексы, представляющие собой, как правило, несколько вещей, расположенных компактно в нетрадиционном для них месте или уложенных в какую-либо емкость [12, с. 76]. По содержанию и по форме они имеют разные варианты, среди которых наиболее близким к рассматриваемому комплексу является заворачивание вещей в ткань, кожу или мех, а сверху этот сверток зачастую стягивался ремнем. Такой сверток помещался в берестяной туесок или лубяной бочонок [12, с. 81]. В рассматриваемом погребении остатков материала, в который были завернуты вещи, как и следов какой-либо емкости, не обнаружено, но форма скопления вещей свидетельствует об их возможном наличии.

В погребениях жертвенно-ритуальные комплексы обычно располагались в изголовье или в ногах [12, с. 77], место размещения скопления вещей в п. 325 Рождественского могильника вполне соответствует положению «в ногах». Отличие заключается в составе комплекса: если в древнемарийских могильниках Ветлужско-Вятского междуречья это были наборы орудий труда, принадлежности конской сбруи или женские украшения, а в упомянутых свертках, перетянутых ремнем – в основном, наборы женских украшений [12, с. 81], то рассматриваемый комплекс содержал набор статусных вещей, которые принадлежали мужчине-воину, представителю социальной элиты.

Подобные «узлы с вещами» нередко связываются с *кенотафами* – символическими погребениями, совершенными для погибшего на стороне члена коллектива. Такое захоронение обычно производилось по традициям существующего погребального обряда, с соблюдением обычных размеров, засыпи и устройства могильной ямы и положения инвентаря. В древнемарийских могильниках вещи в кенотафах IX–XI вв. или раскладывались на дне в порядке их ношения при жизни, или размещались скоплениями, схожими с жертвенно-ритуальными комплексами [12, с. 75–76]. Погребение № 325 Рождественского

могильника, вероятнее всего, представляет собой кенотаф, где в обычной могильной яме были размещены в привычных местах значимые предметы погребального инвентаря и дополнительно присутствовал сверток со статусными вещами.

Большинство вещей, представленных в комплексе, перед захоронением были преднамеренно сломаны. М.Ф. Косарев на основании данных, зафиксированных в XIX – начале XX вв. И.П. Росляковым и К.Ф. Карьялайненом у обских угров, отмечал как особый элемент погребального ритуала «умерщвление» вещей, помещавшихся в могилу, которое заключалось в нанесении им какого-либо изъяна. Необходимость этого действия обусловлена представлениями о том, что то, что является частью в мире живых, становилось целым в мире мертвых, а также тем, чтобы душа вещей освободилась и получила возможность следовать за умершим в потусторонний мир [8, с. 149–150]. Представления о необходимости «умерщвления» вещей были широко распространены у финно-угров.

Рассмотрим подробнее предметы, обнаруженные в данном погребении.

Топор проушной широколезвийный с молоткообразным обухом, округлым проухом и округлыми щековицами (рис. 2, 4) принадлежит к типу VIa по Билярской классификации [10, с. 41, табл. XIV]. Предполагается, что такие топоры весом 700–1250 г относятся к плотничьему инструменту. Но рассматриваемый топор миниатюрных размеров весом всего 440 г можно рассматривать как боевой. Распространение топоров этого типа связано, в основном, с кругом болгарских памятников и сопредельных областей в IX–XII вв., известны они на Северном Кавказе и в Венгрии [10, с. 41]. На Рождественском могильнике, где не существовало традиции помещать в погребения клинковое оружие, топор был главным элементом в мужских комплексах погребального инвентаря, показателем высокого социального положения. В данном случае его размещение на почетном месте в изголовье, вероятно, обусловлено именно этой знаковой функцией.

Оба ножа (рис. 2, 11–12), найденные под топором и в свертке, можно отнести к универсально-хозяйственным.

Наконечники стел с плоским ромбическим пером без упора (рис. 2, 5–8) имели широкое распространение на территории Восточной Европы на протяжении длительного времени.

Фрагменты *двух инструментов* (рис. 2, 9–10), обнаруженные в центре могильной ямы, вероятно, связаны с деревообработкой. Один можно интерпретировать как небольшое черешковое тесло, второй – как фрагмент долота.

Железное кресало (рис. 2, 13), располагавшееся рядом с инструментами, калачевидное, овально-подтреугольной формы, с язычком и с завитками на рукояти, принадлежит к наиболее распространенному в Пермском Предуралье в X – первой половине XI вв. типу кресал [9, с. 131–133].

На фрагменте рукояти *биметаллического кресала* (рис. 2, 3) представлено стилизованное изображение двух полуфигур животных, соединенных раскрытыми пастями, которые образуют прорезь в виде ромба (подтип VI.2.1.4.3 по Н.Б. Крыласовой) – это один из наиболее распространенных подтипов кресал с бронзовыми рукоятями, бытовавших на обширной территории от Западной Сибири до Скандинавии в X – первой половине XI вв. [9, с. 162–164].

К числу наиболее уникальных предметов комплекса принадлежат фрагменты *клинкового оружия* (рис. 3, 1) – первого на Рождественском могильнике. Клинок шириной 1,5–1,8 см, длиной 57 см, прямой, с долем, с односторонней заточкой; черешок длиной 5 см имеет слабый уклон в сторону лезвия. А.В. Данич относит подобные клинки к категории *сабель*. Следует отметить, что из 44 экземпляров проанализированных им сабель с территории Пермского Предуралья, только на одной из Плесинского могильника присутствует дол [6, с. 89]. Сабли проникли на территорию Пермского Предуралья в VIII–IX вв., их использование в погребальном обряде прослеживается в IX–XI вв., позднее, как считает А.В. Данич,



Рис. 2. Инвентарь погребения № 325 Рождественского могильника: 1 – пряжка бронзовая, 2 – фрагменты кожаного ремня с серебряными накладками, 3 – фрагменты кресала с бронзовой рукоятью, 4 – топор железный, 5-8 – фрагменты железных наконечников стрел, 9-10 – фрагменты железных инструментов, 11-12 – ножи железные, 13 – кресало железное, 14 – фрагменты керамического сосуда

они продолжали сохраняться в арсенале вооружения, но в погребения их уже не помещали; по мнению исследователя, сабли нельзя отнести к значимому и распространенному в Пермском Предуралье виду вооружения, они скорее служили знаком высокого социального статуса владельца [6, с. 103–104].

В свертке находился также *фрагмент рукояти сабли* из двух деревянных накладок с декоративным навершием из высо-

копробного серебра ($Ag > 95\%$) (рис. 3, 2). Длина навершия 8,5 см, ширина 1,4–1,7 см. Оно представляет собой немного расширяющуюся книзу трубочку эллипсоидного сечения, изготовленную из двух пластин, завершающуюся слегка изогнутым грушевидным затыльником, покрытым с четырех сторон орнаментом. Затыльник изготовлен отдельно из двух тисненых половинок, прикреплен к рукояти сквозным штифтом, место соедине-



Рис. 3. Инвентарь погребения № 325 Рождественского могильника: 1 – фрагменты железной сабли, 2 – серебряное навершие деревянной рукояти сабли, 3 – трапецевидная серебряная подвеска с позолотой, 4 – кожаный шнурок, которым были перевязаны предметы, завернутые в маску, 5 – фрагмент плетки с серебряной рукоятью, 6 – серебряный «колпачок», 7 – серебряная погребальная маска

ния его с трубочкой замаскировано рядом штампованной проволоки с имитацией зерни. Основным орнаментальным мотивом в его декоре является трилистник. Подобные навершия характерны для аланских и венгерских древностей [7, с. 68]. Мотив из трилистников, использованный в орнаментации навершия, весьма характерен для венгерского искусства, повторяется в декоре деталей поясного набора, лицевых пластин поясных сумочек, медальонов и пр. и, в частности, в разных вариантах представлен на навершиях сабельных рукоятей [1, р. 80, fig. 6; р. 96–97, fig. 23–25; р. 114, fig. 3–5 и др.].

Уникальным предметом является и *трубочка* (рис. 3, 5) овального сечения длиной 8 см, шириной 1,9 см из высокопробного серебра ($Ag > 95\%$). Трубочка свернута из пластины, шов соединен заплатами припоя, на ней заметны следы подгонки (ударов молоточком), края трубочки орнаментированы штампованной проволокой, имитирующей зернь. На лицевой стороне трубочки прослеживается фигура, напоминающая трилистник (вероятнее всего – случайное повреждение при эксплуатации). Внутри трубочки с одной стороны сохранился фрагмент деревянного сердечника квадратного сечения, обернутого полосой кожи, с противоположной стороны из трубочки выходил фрагмент ремня длиной 4,3 см, шириной 1,6 см, свернутого из сложенной вдвое полоски кожи. Предположительно, данный предмет является *рукоятью плетки*.

Необычен и представленный в комплексе *поясного набора*. Крупная *бронзовая пряжка* (рис. 2, 1) принадлежит к числу распространенных в VIII–XIV вв. в Западной Сибири и Прикамье пряжек с изображением медведя, которые наиболее характерны для X–XI вв. [5; 4, с. 184–186]. На ее щитке изображен медведь «в ритуальной позе» с головой между лап, на туловище медведя орнаментом в виде «елочки» обозначена шерсть; по бокам фигуры медведя расположены треугольные «крылья», покрытые полосками. Наиболее близкая аналогия имеется в материалах Питерского (Степаново плотбище) могильника в Пермском крае [4, рис. 55, 19].

Сам пояс представлял собой двойной *кожаный ремень* шириной 2 см, покрытый *металлическими накладками* (18 экз., с учетом найденной до фиксации погребения) (рис. 2, 2). Накладки литые из высокопробного серебра ($Ag > 90\%$). К поясу они крепились с помощью штифтов, раскованных на конце, для прочности соединения использованы круглые медные шайбы. Накладки квадратной формы внизу имеют прямоугольно-сердцевидную прорезь, орнаментальный мотив – трилистник, окруженный парой завитков. Для Пермского Предуралья такие накладки не характерны, полные аналогии известны в материалах Анаткасинского и Русенихинского могильников Ветлужско-Вятского междуречья [13, рис. 5, 16].

К числу редких находок принадлежит *трапецевидная (топоровидная) подвеска* (рис. 3, 3). Ее основу составляла согнутая пополам толстая пластина из высокопробного серебра ($Ag > 95\%$), на месте сгиба сформирована трубочка для продергивания шнура, внизу края пластины соединены путем проковки. Подвеска декорирована зернью, штампованной и гладкой проволокой. Выделяются две орнаментальные зоны. В первой, расположенной по «трубочке», уложен ряд штампованной проволоки, сверху и снизу обрамленный треугольниками зерни. В середине второй орнаментальной зоны в центральной части пластины расположен прямоугольный каст для вставки (вставка утрачена), он закрывал концы проволоки от петли, расположенной на оборотной стороне подвески. По периметру каста проложены ряды проволоки и треугольнички зерни, а сверху и снизу композицию завершают крупные ромбы зерни. Поле подвески позолочено. Между орнаментальными зонами и в нижней части подвески наблюдаются участки со стертой позолотой, на которых под увеличением прослеживаются следы механического повреждения (возможно, здесь находились еще какие-то, преднамеренно устраненные, элементы декора или потертости возникли в процессе использования предмета).

По данным, собранным А.М. Белавиным, находки подобных подвесок известны от бассейна р. Чепцы до бассейна

р. Вычегды и Ямало-Ненецкого округа. Наибольшее их количество (около десятка) происходит из кладов, с городищ и могильников Пермского края, но ни разу еще они не встречались в закрытых комплексах, позволяющих провести точную датировку. По особенностям техники исполнения зерни и наличию кастов А.М. Белавин датировал их XI–XIII вв. [2, с. 87]. По мнению К.А. Руденко, такие подвески производились в Прикамье [14, № 305].

«Колпачок» (рис. 3, б) из высокопробного серебра ($Ag > 90\%$), напротив, принадлежит к числу находок, характерных для Рождественского могильника. Он представляет собой тисненую полусферу диаметром 2,2 см, орнаментированную торсированной проволокой и треугольниками зерни (по 15 и 20 зерен), в центре – круглый каст для вставки. Обычно подобные «колпачки» использовались на месте щитка перстней. По мнению К.В. Моряхиной, такие перстни являются самым распространенным типом X–XI вв. в Пермском Предуралье [11, с. 163]. Вариант с большим диаметром полусферы и с использованием большего количества зерни в составе треугольников, который представлен в п. 325, имеет более позднюю датировку – конец X – XI вв. [11, с. 165].

И, наконец, внутри свертка были обнаружены фрагменты погребальной маски (рис. 3, 8) из серебряной пластины ($Ag > 95\%$) – в один из них, как упоминалось выше, были завернуты серебряные вещи, остальные были расщеплены между железными предметами в разных частях свертка. После реконструкции маска представляет собой овальную личину размерами $15 \times 10,5$ см с выпуклым

носом, сформированным путем выколочки, и небольшими миндалевидными прорезями глаз и рта. По краям маски пробиты круглые отверстия для пришивания к покрывалу из ткани. Такие маски характерны для периода конца IX – начала XI вв. [3]. На Рождественском могильнике подобные маски встречены в 5 погребениях из 339 изученных. Очевидно, они использовались только при захоронении людей какого-то особого социального статуса. Впервые маска располагалась не на положенном месте (поверх лица погребенного), а в свертке – это еще один факт, подтверждающий, что данное погребение является кенотафом.

Следует отметить, что навершие рукояти сабли и рукоять плетки изготовлены из идентичного материала, с применением единых технологических приемов, с отдельными одинаковыми элементами декора (штампованная проволочка), что может свидетельствовать об их изготовлении одним мастером. Несмотря на то, что эти предметы имеют много общего с венгерскими, по технологическим характеристикам они тяготеют к прикамской ювелирной школе. Возможно, они были изготовлены по венгерским образцам.

Таким образом, погребение № 325 Рождественского могильника представляет собой символическое захоронение первой половины XI века, содержащее предметы, принадлежавшие мужчине-воину, представителю социальной элиты – дружиннику или даже вождю. Воинский комплекс «венгерского типа» характерен для дружинных захоронений Пермского Предуралья, известных, к примеру, на Баяновском и Плесинском могильниках.

Библиографический список

1. The Ancient Hungarians. – Budapest: Hungarian National Museum, 1996. – 480 p.
2. Белавин А.М. Камский торговый путь. Средневековое Предуралье в его экономических и этнокультурных связях. – Пермь: ПГПУ, 2000. – 200 с.
3. Белавин А.М., Крыласова Н.Б. Погребальные лицевые покрытия как угорский маркер // Между прошлым и будущим: исторический опыт национального развития: Материалы Всерос. науч. конф., посв. 20-летию ИИиА УрО РАН. – Екатеринбург: УрО РАН, 2008. – С. 47–51.
4. Белавин А.М., Иванов В.А., Крыласова Н.Б. Угры Предуралья в древности и средние века. – Уфа: ИПК БГПУ «Вагант», 2009. – 285 с.
5. Гордиенко А.В. Страна медведя // Ханты-Мансийский автономный округ в зеркале прошлого: сб. статей. – Томск: Изд-во Томского ун-та, 2007. – Вып. 5. – С. 46–57.

6. Данич А.В. Клинковое оружие Пермского Предуралья // Поволжская археология. – 2012. – № 2. – С. 86–106.
7. Кирпичников А.Н. Древнерусское оружие. Мечи и сабли IX–XIII вв. // Свод археологических источников. Вып. Е1-36. – М.-Л.: Наука, 1966. – 164 с.
8. Косарев М.Ф. Основы языческого миропонимания. – М.: «Ладога-100», 2003. – 350 с.
9. Крыласова Н.Б. Археология повседневности. Материальная культура средневекового Предуралья. – Пермь: ПГПУ, 2007. – 352 с.
10. Культура Биляра. Булгарские орудия труда и оружие X–XIII вв. – М.: Наука, 1985. – 216 с.
11. Моряхина К.В. Перстни-«колпачки» с территории Пермского Предуралья // Труды Камской археолого-этнографической экспедиции. – Пермь: ПГПУ, 2015. – Вып. X. – С. 163–167.
12. Никитина Т.Б. Марийцы в эпоху средневековья. – Йошкар-Ола: МарНИИ, 2002. – 432 с.
13. Никитина Т.Б., Воробьева Е.Е., Федулов М.И. Украшения Анаткасинского могильника (о культурной принадлежности памятника) // Поволжская археология. – 2016. – № 1(15). – С. 212–142.
14. Путешествие Ибн Фадлана: Волжский путь от Багдада до Булгара. Каталог выставки. – М.: Изд. дом Марджани, 2016. – № 305. Трапезиевидная подвеска (К.А. Руденко).

NEW "HUNGARIAN COMPLEX" FROM THE EXCAVATIONS OF THE ROZHDESTVENSKOYE BURIAL GROUND

N.B. Krylasova, A.M. Belavin, Yu.A. Podosenova

Perm Federal Research Center UB RAS

In 2017 a symbolic burial ground (a cenotaph) was found for the first time in Perm region at the Rozhdestvenskoye burial ground. The cenotaph contained a set of precious possessions of a status character: the only saber with a silver pommel on the hilt, a battle axe and other armaments, a silver trapezoidal suspension, a fire striker with a bronze handle, a rich belt set, a funerary mask and other things. The burial ground is a cenotaph, as indicated by the fact that the most valuable things, including the funerary mask, were wrapped in a bundle, tied with a waist belt that was located in the centre of a usual grave pit. All the items of the funeral equipment were deliberately broken, in what appears to be the ritual of "killing" things typical of the Finno-Ugric peoples. The silver objects presented in the complex are stylistically similar to the Hungarian ones, but as far as the technological characteristics are concerned, they gravitate towards the Prikamye jewelry school. They might have been made according to the Hungarian models. The military complex of the "Hungarian type", typical of rich druzhina (fellowship) burial grounds of the Perm Cis-Urals, evidently belonged to a man-soldier who died elsewhere, a representative of the social elite.

Keywords: the Middle Ages, Perm region, Rozhdestvenskoye burial ground, cenotaph, armament complex of the "Hungarian type".

Сведения об авторах

Крыласова Наталья Борисовна, доктор исторических наук, главный научный сотрудник отдела истории, археологии и этнографии, Пермский федеральный исследовательский центр УрО РАН (ПФИЦ УрО РАН), 614900, г. Пермь, ул. Ленина, 13А; e-mail: n.krylasova@mail.ru

Белавин Андрей Михайлович, доктор исторических наук, заведующий отделом истории, археологии и этнографии, ПФИЦ УрО РАН; e-mail: belavin@pspu.ru

Подосёнова Юлия Александровна, кандидат исторических наук, старший научный сотрудник отдела истории, археологии и этнографии, ПФИЦ УрО РАН; e-mail: podosenka@yandex.ru

Материал поступил в редакцию 27.10.2017 г.