

АРХЕОЛОГИЧЕСКИЕ ИССЛЕДОВАНИЯ ИГИ УРО РАН

А.М. Белавин, *Институт гуманитарных исследований УрО РАН*

Для цитирования:

Белавин А.М. Археологические исследования ИГИ УрО РАН // Вестник Пермского федерального исследовательского центра. – 2023. – № 3. – С. 57–70. <https://doi.org/10.7242/2658-705X/2023.3.6>

Описываются результаты полевых и камеральных археологических исследований Отдела истории, археологии и этнографии Института гуманитарных исследований ПФИЦ УрО РАН на современном этапе, анализируются направления и тематика проведенных исследований. Особый интерес вызывает изучение Рождественского археологического комплекса – города Афкула X–XIV вв., входящего в социально-экономическую орбиту Волжской Булгарии. Подчеркивается высокий уровень развития металлургического ремесла в сферах черной и цветной металлургии. Наиболее важным и интересным открытием последних лет стало изучение медницкой мастерской – единственной в настоящее время на археологических объектах средневекового времени в Волго-Камском регионе. Приводятся краткие результаты исследований Плотниковского могильника, отражающего процесс этногенеза коми-пермяков. Археологические материалы могильника отражают непосредственную связь с Новгородчиной. Рассмотрены результаты изучения «угорской эпохи» в Прикамье, описаны основные результаты изучения Баяновского могильника. Рассмотрены особенности средневекового ювелирного дела в Прикамье, сделаны выводы о своеобразии прикамской средневековой ювелирной продукции. Анализируются результаты исследования периода русской колонизации. Представлены итоги комплексных историко-лингвистических исследований, направленных на выявление древней водно-волоковой системы Пермского Прикамья, путей проникновения древнерусского населения в регион.

Ключевые слова: *Рождественский археологический комплекс, Плотниковский и Баяновский могильники, угорская проблема, древнерусская колонизация, ювелирное дело.*

Письменные источники по древним и средневековым периодам истории Пермского Предуралья весьма скудны, и именно археология является практически единственным поставщиком исторических сведений.

С 2003 г. к археологическим исследованиям в Пермском крае, которые велись преимущественно университетами, присоединяются сотрудники Отдела истории,

археологии и этнографии, ныне входящего в состав Института гуманитарных исследований УрО РАН (рис. 1).

Приоритетом полевых археологических исследований является изучение объектов археологии, подвергающихся риску разрушения в результате природного или техногенного воздействия, а также проведение спасательных работ на памят-

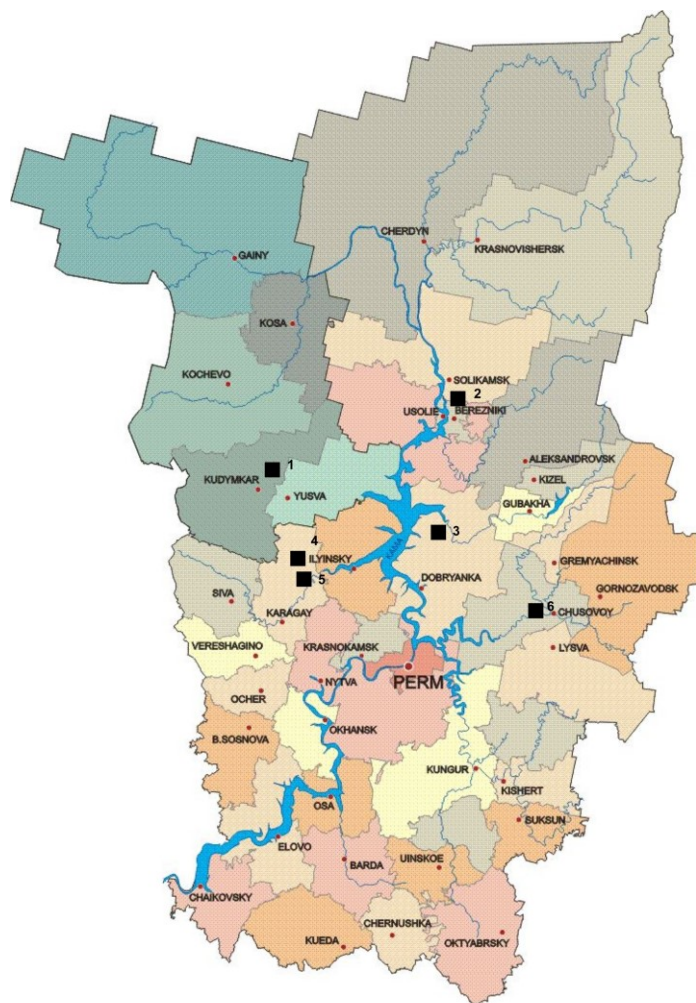


Рис. 1. Схема расположения археологических объектов, изучаемых археологами ИГИ. 1-Плотниковский могильник, 2-селище и могильник Запоселье, 3-Баяновский могильник, 4-Рачево городище, 5-Рождественский археологический комплекс (касаба Афкула), 6-Телячий Брод могильник

никах, подверженных разграблению археологическими браконьерами. Незаконные грабительские раскопки являются для Пермского края актуальной проблемой, это в первую очередь касается средневековых финно-угорских могильников.

За 20 лет археологами Отдела были организованы исследования селища и могильника Запоселье в Соликамском районе, могильников Телячий Брод в Чусовском районе, Плотниковского в Кудымкарском районе, Баяновского в Добрянском районе, Рачевского городища в Карагайском районе Пермского края. С 2008 г. продолжены масштабные исследования крупнейшего в Пермском крае средневекового памятника – Рождественского археологического комплекса на

р. Обва, который позиционируется как «касаба Афкула» восточных письменных источников XII–XIV вв. [9–11].

За последние 17 лет на Рождественском городище (центральном памятнике археологического комплекса) вскрыто более 1500 м², выявлены, изучены и описаны более 30 различных сооружений (жилища, металлургические горны, хозяйственные комплексы) (рук. Крыласова Н.Б.). Общая площадь, изученная с момента начала интенсивного исследования памятника, составляет более 5300 м².

Большой интерес представляют остатки производственной мастерской в восточной части площадки Рождественского городища, устроенной в небольшом логу, засыпанном еще в древности [35]. Вдоль

бортов лога выявлены ряды крупных столбовых ям, очевидно, связанных с конструкцией стен мастерской. Они располагались параллельно друг другу на расстоянии 6 м, следы торцевых стен постройки не зафиксированы (рис. 2).

Внутри мастерской выявлены остатки многочисленных очажных устройств разного характера, которые размещались вдоль условной оси постройки двумя рядами, расположенными на расстоянии около 3 м друг от друга. Некоторые из них использовались в течение непродолжительного периода, но несколько сооружений фиксировались от верхних слоев заполнения лога до материка. Среди последних наиболее интересны остатки двух крупных горнов с каменными сводами.

Многочисленные находки тиглей, полуфабрикатов и отходов литейного производства свидетельствуют, что первоначально эта мастерская специализировалась на цветной металлообработке. Но уже на раннем этапе ее существования кроме литья изделий из цветных металлов здесь осуществлялась и кузнечная обработка, и со временем это направление деятельности стало преобладающим. В целом изученное сооружение представляло собой многопрофильную мастерскую, основным назначе-

нием которой являлось производство металлических изделий. Большое количество очажных конструкций и универсальное назначение мастерской позволяют предполагать, что в ней могло работать более десятка ремесленников, специализирующихся в разных направлениях. Продукция мастерской была ориентирована, прежде всего, на местный рынок, удовлетворяя спрос населения на украшения, детали костюма, всевозможные бытовые вещи, хозяйственный инвентарий. Однако размах литейного производства, наличие среди находок формы-изложницы для отливки слитков позволяют предполагать, что здесь существовало и крупное товарное производство готовых сплавов цветных металлов, поставлявшихся в виде слитков за пределы Пермского Предуралья на рынки Восточной Европы.

Наиболее важным и интересным открытием стала медницкая мастерская – единственная известная на настоящее время на археологических объектах средневекового времени в Волго-Камском регионе [26; 27; 34]. Мастерская располагалась в большом доме площадью 216 м², построенном в каркасно-столбовой технике, как и жилища, изученные на городище. Не исключено, что мастер с семьей жил здесь же в помещении, отделенном перегородкой.



Рис. 2. Рождественский археологический комплекс

В производственной части обнаружены остатки печей и горнов, разнообразные полуфабрикаты и отходы медницкого производства, которые были настолько многочисленными, что местами культурный слой из-за окислов меди имел насыщенный зеленый оттенок. По этим материалам можно полностью проследить производственный процесс от отливки заготовок,ковки пластин до формирования корпусов котлов и снабжения их ушками и дужкой для подвешивания. Кроме посуды (рис. 3) в мастерской производили другие изделия из пластин – обкладки кошельков и венчиков деревянных сосудов, отдельные украшения, а также волочили проволоку, применявшуюся в ювелирном производстве.

На основании радиоуглеродных дат, анализа вещевого инвентаря и находок трех ордынских монет мастерская датирована XII–XIII вв.

Уникальной находкой для Предуралья стал найденный в мастерской в 2021 г. именной перстень-печатка, изготовленный из серебра и золота, на котором почерком Насх, характерным для XIII–XIV вв., вырезано имя – Аджлаб ибн ‘Умар. Таким образом, нам стало известно имя одного из жителей Пермского края XIII века (рис. 4). На Рождественском городище впервые в Пермском крае произведены исследования с ис-



Рис. 4. Перстень-печатка, Рождественское городище. Серебро, золото

пользованием оригинального аппаратурно-методического комплекса, основанного на последовательном применении площадного электропрофилирования и электротомографии (автор-разработчик д-р ист. наук И.В. Журбин – Физико-технический институт УдмФИЦ УрО РАН). Как показала апробация комплексной методики, геофизика (метод электроразведки) позволяет оперативно получить информацию о планировке памятника и структуре его культурного слоя. Опыт показал эффективность комплексных электрометрических исследований при определении границ заглубленных объектов и участков с большей мощностью культурного слоя.



Рис. 3. Булгарская керамика Рождественского городища

На городище собраны материалы, позволяющие провести целую серию естественно-научных анализов, благодаря трем грантам РФФИ (16-46-590325 2016–2017 «Средневековая Венгрия и Урал (по материалам металлических украшений»); 14-06-96002–ра 2014–2016 «Средневековое Пермское Предуралье: меняющееся население в изменяющейся среде»; 17-46-590780–ра 2017–2019 «Хозяйственно-культурный облик средневекового Предуралья (комплексное исследование)») – палинологический, антропологический, палеозоологический, археоботанический и иные анализы [30–33].

По материалам Рождественского могильника выделены хронологические особенности материалов эпохи средневековья в Предуралье, в результате предложена новая периодизация средневековых археологических культур Западного Урала [11; 12; 29].

По площади Рождественский комплекс – наиболее значительный поселенческий объект средневекового Предуралья. Безусловно, величина обитаемой части поселения явно выделяла его из массы синхронных поселений в глазах современников. Качество жизни населения (одно- и двухэтажные жилые сооружения большой площади, глинобитные печи в жилищах, высокий уровень обустройства жилого пространства, масса различные дорогих, в том числе привозных вещей, обилие красивой и практичной гончарной посуды и т.д.), наличие свидетельств развития сложных городских ремёсел, свидетельства активной роли разноэтничного и разнокультурного населения комплекса в международной восточной торговле [8] ярко выделяют этот комплекс из ряда прочих средневековых поселений Предуралья. Отличия столь яркие, что позволяют однозначно воспринимать Рождественский археологический комплекс как остатки города X–XIV вв. известного в восточных источниках как «касаба Афкула» [9].

Продолжены исследования (рук. науч. сотр. Н.Г. Брюхова) одного из поздних археологических памятников Предуралья – Плотниковского могильника в

бассейне р. Иньва. Данный могильник представляет собой уникальный памятник XII–XV вв., связанный с освоением поречья р. Иньва предками коми-пермяцкого населения и переселенцами из северорусских областей. На могильнике изучено 189 погребений. Археологические материалы могильника отражают непосредственную связь с Новгородчиной, а антропологические материалы характеризуют процесс адаптации финно-пермского населения [6; 16–19].

Основная площадка Плотниковского могильника *располагается* в 0,5 км к востоку от р. Зюльган (Серва) *на относительно крутом южном склоне холма*. Подобное расположение в целом характерно для Прикамья. *Погребения наблюдались в виде отчетливых «западин»,* в основном за счет того, что многие из них были разрушены грабительскими ямами. *Погребения расположены достаточно разреженно,* по сравнению с могильниками ломоватовской культуры. Вдоль верхней границы склона наблюдается *канавка дугообразной формы,* протянувшаяся с запада на восток, ограничивающая могильник с севера. Подобные канавы зафиксированы на могильнике Телячий Брод – одна из них ограничивала площадку, занятую погребениями VII–IX вв., а вторая – могильник XII–XIV вв. *Погребения ориентированы перпендикулярно склону холма по направлению головой на север с разными отклонениями.* Могильные ямы имели, в основном, *прямоугольную или овально-подпрямоугольную форму.* Наибольшее количество могильных ям (62%) имело длину от 1,50 до 2,60 м, ширину – преимущественно до 1 м, глубину – от 0,50 до 1,00 м. В погребальном обряде господствовала *ингумация,* в 1 случае *представлена кремация.*

В XVI–XVIII вв. на территории сосновой рощи, в которой расположен могильник, находилась Сюзьпозьинская священная роща коми-пермяков (рис. 5).

Погребальный инвентарь включает украшения и детали костюма, орудия труда и предметы быта. Количество элемен-

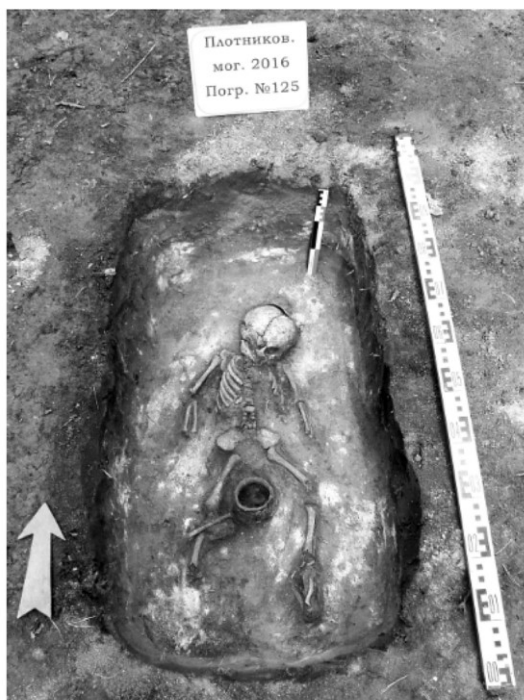


Рис. 5. Погребение № 125 Плотниковского могильника

тов погребального инвентаря в целом немногочисленное по сравнению с могильниками предшествующей ломоватовской культуры. Интересен керамический комплекс Плотниковского могильника, он наглядно характеризует керамику, типичную для родановской культуры. Для памятника характерно распространение чашевидных сосудов с уплощенным дном и петлеобразной ручкой, слабая орнаментация посуды при преобладании использования гребенчатого штампа для нанесения узоров, использование глин во влажном состоянии с добавлением толченой раковины в формовочной массе.

Несмотря на то что большинство погребений разграблено, вещевой материал, обнаруженный в ходе раскопок, оказался довольно разнообразным. Он представлен украшениями и принадлежностями костюма, оружием, орудиями труда и предметами быта. Многие вещи имеют аналогии в материалах Русского Севера, в первую очередь, в Новгороде. Это ажурные подвески-лапки, подвески-нашивки, лунницы, медальоны с орнитоморфным орнаментом, выполненные из качественного нового для территории Пермского Предуралья металла и металлических сплавов: олова или сплава на основе олова. По мнению исследователей, массовое распространение изделий из такого сплава на памятниках родановской культуры отражает появление в Прикамье мигрантов с территорий Новгородчины и Европейского Северо-востока (рис. 6).

В 2007 г. на могильнике было обнаружено погребение ребенка с огнестрельным (картечным) ранением головы. Это первое свидетельство столь раннего использования огнестрельного оружия на территории Пермского края. Употребление огнестрельного оружия в русских землях Северо-запада и Верхне-Волжья началось не позднее середины XIV в., а к концу столетия стало достаточно привычным для ратных людей [6]. Ребенок, вероятно всего, пал жертвой либо нападения ушкуйников, либо случайного выстрела при испытании нового и непривычного оружия пермским ратником, завербованным в отряд. И как не фантастична вторая трактовка, она ка-



Рис. 6. Украшения из оловянистого сплава Плотниковского могильника

жется более правдоподобной. На достаточно высокое положение семьи убитого ребёнка указывает богатый для детского погребения инвентарь, содержащий, в том числе, медальон с изображением птицы, находящий аналогии в Новгороде в слое XIV века. Дата погребения соотносится с периодом расцвета Камского ушкуйничества Анфала Никитина.

Основные направления археологических исследований в Предуралье последних десятилетий были сосредоточены на решении вопросов, связанных с этнической оценкой материалов, накопленных более чем за 150 лет археологических исследований на этой территории, а также насыщены спорами вокруг возможностей археологии в этногенетических реконструкциях. Впрочем, последнее – явление, характерное для всей постсоветской российской археологии.

Археологическая наука не может сводиться исключительно к вещеведческому анализу. Богатый разноплановый материал, накопленный в ходе археологических изысканий, требует обобщения и выводов, касающихся реконструкции хода исторического процесса, включая и процесс этногенеза, иначе бы археология не принадлежала к историческим наукам, а относилась к категории вспомогательных исторических дисциплин.

Сотрудниками Отдела была предпринята попытка вычлнить угорский компонент в средневековых археологических культурах Приуралья (которые традиционно определяются как «финно-угорские»), используя комплексную методику анализа археологических источников, включающую математическую статистику керамических комплексов и погребальной обрядности по широкому кругу признаков, выделение реперных элементов материальной культуры (т.н. этномаркеров), их картографирование и выделение территорий, где эти этномаркеры представлены в сочетании между собой и наиболее концентрированно, локализуя зону проживания уральских угров.

Комплексный анализ уральских археологических средневековых культур, и их сравнение с археологической культурой мадьяр эпохи Арпада приводят к мысли, что к VI–VII вв. н.э. на Урале (по обе стороны хребта) возник ряд полиэтничных объединений, в составе которых в качестве основного компонента присутствовали угры. В IX в. носители караякуповской культуры вместе с частью носителей неволинской культуры вошли в состав мадьярских племен, переселявшихся на запад от Предуралья. Эти миграционные процессы значительно ослабили угорскую этнокультурную гегемонию в Предуралье, но она сохранялась еще почти два столетия [2; 43].

Оставшиеся в Предуралье угорские (в основе своей мадьярские) племена образовали историческое явление, вошедшее в историографию под именем *Magna Hungaria*.

Наиболее яркие мадьярские черты представлены в новейших материалах Баяновского могильника [1] к. IX–X вв., исследование которого археологи Отдела ведут совместно с КАЭЭ ПГПУ. Здесь найдено более 180 погребальных масок [44] разной конструкции: от наглазников и наротников, типа венгерских из могильника Ракамаз, кусочков серебряных пластин и монет, положенных на глаза (как в венгерском могильнике Башхалом), до цельных портретных масок с декоративными элементами, выполненными чеканкой и чернью. Погребения с масками весьма многочисленны – более 48%.

Многочисленны находки погребений с саблями (два десятка), с деталями узды и другим конским снаряжением, с останками коней в виде черепа (челюсти) и костей ног, лежащих у ступней человека.

В пятнадцати погребениях найдены остатки сумочек, украшенных металлическими (бронзовыми и серебряными) накладками, а в двух погребениях X века были найдены остатки лицевых серебряных пластин от поясных сумочек-ташек [14; 42]. Многие мужские погребения имеют в составе инвентаря серебряные пояса, украшенные орнаментом в «венгерском сти-

ле». Зачастую в погребениях с саблями и деталями узды на груди погребенного воина находился особый знак – серебряная подвеска в виде всадника (из 11 найденных подвесок 6 – в комплекте с саблей). Видимо, это был знак принадлежности к особой всаднической касте, в могилах венгров периода обретения Родины найдены похожие знаки (например, в могильнике Хайдусобосло-Аркошхалом) [4].

Следует подчеркнуть, что сумки, маски и драгоценные пояса, вероятно, применялись на могильнике при захоронении социальной элиты, как это отмечено и в Венгрии в могильниках эпохи Арпадов.

Активно исследуется проблема существования в Прикамье в период средневековья самостоятельного ювелирного центра, сформировавшегося под влиянием Волжской Булгарии [5; 13; 40]. Сотрудниками Отдела Ю.А. Подосёновой и Н.Б. Крыласовой [36; 41; 45] ведется изучение технологии бронзолитейного и ювелирного ремесел Предуралья в период средневековья. Работы проводятся с

использованием современной RFA-технологии и цифровой микроскопии. Исследовано более семи тысяч образцов медных, бронзовых и серебряных изделий, слитков, плавильных сосудов, создана электронная база данных, получено свидетельство о ее государственной регистрации. Исследователи пришли к четкому пониманию того, что в средневековом Прикамье сложился собственный центр среброделия, в продукции которого сочетаются традиции Булгарского и местного ювелирного искусства (рис. 7).

В настоящее время сотрудниками отдела выполняется грант РФФИ 20-49-590001-ра «Средневековое ювелирное наследие Пермского края: стилистические и химико-технологические особенности» (рук. ст. науч. сотр. Ю.А. Подосёнова), направленный на комплексное исследование ювелирных изделий, изготовленных на территории Пермского Предуралья в эпоху средневековья. Эти изделия являются не только частью средневекового историко-культурного насле-



Рис. 7. Ассортимент ювелирных изделий XII-XIV вв.: 1-8 – височные украшения; 9, 12, 18-19 – браслеты, 13-17 – поясные накладки; 10-11, 20-24, 27-29, 32, 35, 39 – медальоны; 25, 30, 33-34, 40 – лунницы; 31 – арочная подвеска, 36-38, 41 – бусы, привески-бубенчики; 26, 42-45 – перстни. 1, 3, 7-8, 15-16; 18-19, 26, 36, 39-41 – Пермский край; 2 – Антыбарский могильник; 4, 6, 42-45 – Плотниковский могильник; 5 – Рачевское городище; 9 – Чурино; 10-11, 27, 34 – Чердынь; 12 – Кудымкарское городище; 13, 28-30, 38 – Рождественское городище; 14, 32-33, 37 – могильник Телячий Брод; 17 – Саломатовское городище; 20-25 – Вильгортский клад; 31 – Пыскарский клад; 35 – коллекция Теплоуховых. Материал: 14,30 – бронза, остальное – серебро, позолота, чернь

дия Пермского края, но и достаточно информативным историческим источником. К *технологическим особенностям ювелирных изделий Пермского Предуралья XII–XIV вв.* можно отнести: применение зерни разного размера (крупной и мелкой) при одновременном сокращении ее количества в декоре; обрамление крупной зерни филигранной проволокой; преобладание торсированной проволоки и катушечной филигрании при редком использовании настоящей скани; распространение с XII в. утолщенной торсированной или гладкой проволоки; широкое распространение чернения и гравировки; золочение фона изделий; использование фактурной и контурной чеканки; широкое применение вставок из цветного камня и стекла.

Работа над реализацией проекта позволит окончательно и конкретно выделить основные особенности (стилистические, химико-технологические) прикамских ювелирных изделий, определить уровень мастерства их изготовления. Комплексное исследование основывается на широком спектре методов гуманитарного познания, археологии и естественно-научных методов (рентгенофлуоресцентного анализа, метод сканирующей электронной микроскопии (СЭМ) с микрорентгеноспектральным анализом (РФЛА); геммологических определений, метода инфракрасной спектроскопии и т.д.).

Одним из важных направлений археологов Отдела являются вопросы освоения края русскими. Отдельно рассмотрен ранний этап колонизации – первоначальное знакомство русских с краем, возникновение экономических связей, вопросы включения Пермского Предуралья в орбиту русского государства [3; 7; 25; 28].

Первые древнерусские материалы начали появляться в Прикамье еще в период расцвета взаимоотношений с Волжской Булгарией – с начала XI века.

Показательным в этом плане является Рождественский языческий могильник X–XI вв., где обнаружено несколько предметов, отражающих наличие древнерусских связей. Показателен обломок *серебряного*

англосаксонского пенни с титулом и именем Этельреда II Неблагоразумного, чеканенного в г. Вилтон между 1009–1017 гг. Источником таких монет поступления являлись *Новгородские земли*. В комплексах XI в. присутствуют отдельные экземпляры спиральновитых и разомкнутых пластинчатых широкосрединных *перстней, подковообразных фибул*. Обнаружены фрагмент *нательного креста «скандинавского» типа XI–XIII вв., калачевидная височная подвеска* с характерным для северо-западной Руси чеканным орнаментом. К более массовому материалу можно отнести *бусы древнерусского производства*, приток которых наблюдается с начала XI века. Самой уникальной находкой, безусловно, является *серебряная трапецевидная подвеска* из погр. №37, на лицевой стороне которой – парадное изображение трезубца Владимира I Святославовича, на оборотной – знак в виде соединения молота Тора и меча, соответствующего реальным прототипам X века, возможно, это тамга Олафа Трюгвассона, сопровителя Владимира в Старой Ладогге. Подвеска с Рождественского могильника была истолкована как *верительный знак*, дававший право купцу из Предуралья торговать как на территории древнерусского государства, так и в скандинавских землях (рис. 8).



Рис. 8. Подвеска с тамгой Владимира I Святославовича и Олафа Трюгвассона. Погребение № 37 Рождественский могильник

Очевидно, с последней четверти XI–XII вв. начинается постепенный приток в Пермское Предуралье западных переселенцев – смешанного или сильно славянизированного населения. В Пермском Предуралье в настоящее время известно 37 пунктов обнаружения древнерусских вещей и 40 местонахождений поволжско-прибалтийско-финских предметов XI–XV вв. Ареалы их распространения в значительной мере совпадают, охватывая преимущественно север современного Пермского края, а также бассейна р. Иньвы [15]. Однако древнерусское население начинает расселяться в Пермском Предуралье лишь после окончательного прекращения влияния в Пермском Предуралье болгарского государства, т.е. не ранее конца XIV в.

Появление некоторых видов украшений из легкоплавкого металла в Пермском Предуралье, к примеру колечек-нашивок, вряд ли можно объяснить распространением моды на них среди местного населения под влиянием западных импортов, поскольку сама традиция использования в костюме подобных нашивных украшений была чужда финно-уграм. Возникновение моды на украшения из свинцово-оловянистых сплавов обычно сопоставляется с волнами славянских переселенцев. Но в нашем случае речь идет о «древнерусской колонизации», которая, по выражению Н.А. Макарова, представляла собой «не расселение этнических славян, а движение колонистов, связанных с древнерусской метрополией, будь то славяне, финны или скандинавы» [39]. Распространялись они либо в среде переселенцев, давно знакомых с подобными украшениями, либо, предположительно, среди местных жителей, испытывавших культурное воздействие переселенцев при непосредственном контакте с ними.

О непосредственном переселении древнерусского населения в Прикамье свидетельствуют находки славянской посуды. Так, на городище Анюшкар в слоях XIII–нач. XIV вв. найдены фрагменты древнерусских горшков с волнистым ор-

наментом, русская посуда с линейным орнаментом XV в. встречена при раскопках Урольского (Получемьевского) городища. Русская керамика XIV–XV вв. найдена при раскопках Искорского городища, где она залегала вместе с фрагментами вымской посуды. Находки на одних и тех же памятниках древнерусских и вымских вещей и керамики могут свидетельствовать о проникновении древнерусских переселенцев и выходцев с Европейского Северо-востока в едином потоке. Однако древнерусское население начинает расселяться в Пермском Предуралье лишь после окончательного прекращения влияния в Пермском Предуралье болгарского государства, т.е. не ранее конца XIV в. Постепенное переселение русского населения в Прикамье привело к появлению к середине XV столетия на севере современного Пермского края древнерусского княжества Пермь Великая –Чердынь. По мнению П.А. Корчагина, во времена Стефана Пермского (вторая половина XIV в.) и Федора Пестрого (поход 1472 г.) «... Пермь Великая – это весьма небольшой район по реке Колве протяженностью около 50 километров», – т.е. часть территории Колвинской группы средневековых памятников [24].

Археологические исследования проблемы русской колонизации логично дополняются историческими исследованиями.

Выделяется целая серия комплексных историко-лингвистических исследований, направленных на выявление древней водно-волоковой системы Пермского Прикамья, путей проникновения древнерусского населения в регион, трансформации речных бассейнов в дорожную речную сеть или о средневековой вербальной лоции финно-угорских народов (ст. науч. сотр. Корчагин П.А.). Развитые речные системы Европейского Севера России и Урала, доставшиеся древнему населению в качестве природных условий существования, оказались практически единственными путями сообщения в таёжной зоне. В то же время они являли собой весьма несовершенную транспортную инфраструктуру. Лишь по-

сле того как в процессе хозяйственного освоения территории древнее население организовало в местах максимального сближения речных бассейнов волока (реже – каналы), произошла окончательная адаптация элементов природной среды к нуждам общества, объединение отдельных речных бассейнов в собственно речную сеть. Результаты этого процесса фиксировались в общественном сознании в форме своеобразной «вербальной лоции», в которой реки с характерной функцией получали характерные названия, а в местах древних волоков образовывались сосредоточения специфической «волоковой» лексики (как гидронимов, так и топонимов). Именование включённых в неё рек производилось не наивно по внешним признакам (типу растительности вдоль речных русел, занятиям прибрежного населения, цвету воды или по характеру питания), но в соответствии с их основными функциональными признаками: особенностям навигации и месту в водно-волоковом маршруте [20–21].

Изучались проблемы, связанные с разными этапами русской колонизации Урала. Так, проанализированы многочисленные гипотезы расположения Анфаловского города, упоминаемого в летописях под 1472-г. в связи с походом рати князя Ф. Пестрого в Пермь Великую. По результатам историко-географического анализа (уточнения водной части маршрута русской рати, практического повторения сухопутного отрезка ее пути), можно считать установленным, что Анфаловский город не был городом в полном смысле этого слова, он не был даже населён. Это расположенное в 400 м к юго-востоку от с. Кольчуг городище-убежище на берегу старичного озера, отделившегося от основного камского русла в конце XV–нач.XVI в. Анфаловский город не был опорным пунктом русской колонизации, но служил транспортной развязкой, местом, откуда начи-

нался древний волок, который одновременно был одной из первых сухопутных дорог в Пермь Великой [23].

Урос – один из четырех летописных городков Перми Великой, разорённых русской ратью кн. Ф. Пестрого в 1472 г. Поскольку ныне установлено, что пермские городки, местоположение которых известно, были городищами-святилищами, то, очевидно, памятник, имеющий все признаки подобных объектов, следует искать в нижнем течении Колвы и Вишеры. Таковым может быть только Редикорское городище на правом берегу Вишеры, которое обладает не только всеми археологическими, но и топографическими качествами, свойственными памятникам, имеющим сакральные функции.

Археологические исследования, ведущиеся в Пермском крае исследователями Отдела истории, археологии и этнографии ИГИ УрО РАН в XXI веке, отличаются широким применением комплексного подхода и междисциплинарных связей, когда традиционные методы археологии дополняются методами археогеофизики, палеозоологии, палеоботаники, антропологии, что позволяет получать из археологического материала и культурного слоя объектов гораздо более качественную и широкую информацию. Использование возможностей УрО РАН для организации радиоуглеродных, металлографических, химических анализов материала, современных информационных и математических методов обработки позволяет значительно углубить представления исследователей о сложных историко-культурных и социально-экономических процессах, проходивших на уральской земле многие столетия и тысячелетия тому назад, нового уровня обобщений и понимания роли региона в Евразийских процессах различных исторических периодов.

Библиографический список

1. Белафин А., Данич А., Иванов В. Древние мадьяры в Предуралье // в кн. Фодор И. Венгры: древняя история и обретение Родины. — Пермь: ООО«Типография Зэбра», 2015 – с. 101–129.

2. *Белафин А.М., Иванов В.А., Крыласова Н.Б.* Археологическое содержание и основные этапы формирования Угорской ойкумены в Предуралье // II Международный Мадыарский симпозиум, 13–15 августа 2013 г.: Сб. науч. тр. – Челябинск: ООО ЦИКР «Рифей», 2013. – С. 167–173.
3. *Белафин А.М., Крыласова Н.Б.* Славяно-финская колонизация Прикамья и ее роль в изменении материальной культуры // Труды IV (XX) Всерос. археологического съезда в Казани. Т. III. – Казань: ИА АН РТ, 2014. – С. 86–88.
4. *Белафин А.М.* Погребения с воинскими знаками средневековых могильников Пермского Предуралья // Материалы IV Северного археологического конгресса. – Екатеринбург•Ханты-Мансийск: УрФУ, 2015. – С. 160–163.
5. *Белафин А.М.* Прикамский ювелирный центр эпохи средневековья: комплексное исследование // V (XXI) Всероссийский археологический съезд: сб. науч. тр. – Барнаул: АлтГУ, 2017. – С. 93.
6. *Белафин А.М., Брюхова Н.Г., Крыласова Н.Б.* Погребение 7 позднесредневекового Плотниковского могильника // Российская археология. – 2012. – № 2. – С. 127–133.
7. *Белафин А.М., Крыласова Н.Б.* Древнерусские материалы в Пермском Предуралье X–XI вв. // Поволжская Археология. – 2017. – № 1(19). – С. 284–297.
8. *Белафин А.М., Крыласова Н.Б.* Древняя Афкула – исламская столица «Седьмого» климата // Ислам в Волго-Камье и Приуралье: ранние страницы истории. Материалы Всерос. науч. конф. с междунар. участием в рамках Третьего Межрегионального форума мусульманской культуры «Мусульманский мир – 2012». (Пермь, 16 марта 2012 г.). – Пермь: ПГГПУ, 2012. – С. 30–41.
9. *Белафин А.М., Крыласова Н.Б.* Касаба Афкула в письменных источниках и в археологической реальности // Вопросы интеграции археологических и исторических исследований [Текст]: материалы Всерос. (с междунар. участием) археологической конференции (г. Астрахань, 29 сентября–01 октября 2017 г.) / сост. и отв. ред. Д.В. Васильев. – Астрахань: Издатель Сорокин Р.В., 2017. – С. 3–10.
10. *Белафин А.М., Крыласова Н.Б.* Новые материалы раскопок Рождественского комплекса в Пермском крае // VII Халиковские чтения: Средневековые археологические памятники Поволжья и Урала: проблемы исследований, сохранения и музеефикации: Материалы Всерос. науч.-практ. конф., посв. 50-летию Билярской археологической экспедиции. Сер. «Археология евразийских степей» – Казань: ИА АН РТ им. А. Халикова, 2017 – С. 30–38.
11. *Белафин А.М., Крыласова Н.Б.* Проблема периодизации средневековых археологических культур Пермского Предуралья // Вестник Пермского университета. Сер.: История. – 2016. – № 1 (32). – С. 28–41.
12. *Белафин А.М., Крыласова Н.Б.* Тенденции в развитии материальной культуры X–XI вв. (по материалам могильников Пермского Предуралья) // Гуманитарные исследования. История и филология. – 2021. – № 2. – С. 7–18.
13. *Белафин А.М., Крыласова Н.Б.* Ювелирные инструменты средневекового населения Предуралья (по материалам Рождественского археологического комплекса). Препринт научного доклада на международной конференции «Археология Арктики», 19–22 ноября 2017 г., г. Салехард, Россия; Перм. гос. гуманитар.-пед. ун-т. – Пермь, 2017. – 19 с.
14. *Белафин А.М., Крыласова Н.Б., Подосёнова Ю.А.* Лицевые накладки поясных сумочек «венгерского типа» из Волго-Камья // Вестник Пермского университета. Серия: История. – 2017. – № 1 (36). – С. 107–121.
15. *Белафин А.М., Оборин В.А.* Посредническая роль Волжской Булгарии в торговом обмене Древней Руси и Верхнего Прикамья в XXIII вв. // Волжская Булгария и Русь (к 1000-летию русско-булгарского договора) / Отв. ред. А.Х. Халиков. Казань: ИЯЛИ КФ АН СССР. – 1986. – С. 63–75.
16. *Брюхова Н.Г.* «Особенности процессов адаптации средневекового населения Пермского Предуралья: антропоэкологический подход» // Вестник ПНЦ УРО РАН. – №3, 2016. – С. 48–55.
17. *Брюхова Н.Г.* Плотниковский могильник – памятник родановской культуры в Пермском Предуралье // Труды КАЭЭ ПГГПУ. Вып. XI: Противоаварийные исследования памятников археологии Пермского края: сб. науч. тр. / под общ. ред. Н.Б. Крыласовой; Перм. гос. гуманитар.-пед. ун-т. – Пермь, 2015. – С. 6–12.
18. *Брюхова Н.Г., Крыласова Н.Б.* Плотниковский могильник. Монография. Сер. Археология Пермского края: свод археологических источников. Вып. IV. – Пермь: ПГГПУ, ПФИЦ УрО РАН, 2017. – 222 с.
19. *Брюхова Н.Г.* Анализ антропологического материала Плотниковского могильника XIII–XV вв. н.э. (данные раскопок 2007–2016 гг.) // XXI Уральское археологическое совещание, посвященное 85-летию со дня рождения Г.И. Матвеевой и 70-летию со дня рождения И.Б. Васильева. Материалы Всерос. науч. конф. с междунар. участием. – 2018. – С. 275–277.
20. *Корчагин П.А., Лобанова А.С.* Очерки ранней истории Перми Великой: водно-волоковые пути // Вестн. Перм. ун-та. Сер.: История. – 2012. – № 1. – С. 121–134.

21. *Корчагин П.А.* Древняя водно-волоковая система Пермского Прикамья // Археологическое наследие Урала: от первых открытий к фундаментальному научному знанию (XX Уральское археологическое совещание): Материалы Всерос. науч. конф. с междунар. участием. 25–29 октября, 2016 г. – Ижевск, 2016. – С. 308–311.
22. *Корчагин П.А.* «Праведные» топонимы: Амбор и Пянтег // Вестник ПНИПУ. Культура. История. Философия. Право. – 2018. – №1. – С. 120–131.
23. *Корчагин П.А.* Легендарный Анфаловский городок. А был ли город? // Вестник Пермского университета. Сер.: История. – 2017. – Вып.2(37). – С. 5–16.
24. *Корчагин П.А.* Шли крестьяне, за ними – государство // Соль. – 2010. – № 3. – С. 102–103.
25. *Крыласова Н.Б.* Археологические свидетельства начала проникновения древнерусских переселенцев в Пермское Предуралье // Штрихи к портретам минувших эпох. Археология, история, этнография. Кн. (ММХIV) I. – Зимовники: Зимовниковский краеведческий музей, 2014. – С. 201–210.
26. *Крыласова Н.Б.* Мастерская болгарского ремесленника-медника на Рождественском городище в Пермском крае // Археология Евразийских степей. – 2021. – № 3. – С. 169–185.
27. *Крыласова Н.Б.* Мастерская медника на Рождественском городище в Пермском крае // V Северный археологический конгресс: Тезисы докл. – Екатеринбург-Ханты-Мансийск: Альфа Принт». – 2019. – С. 239–241.
28. *Крыласова Н.Б.* Начало «древнерусской колонизации» Прикамья и ее роль в появлении новой территории под именем «Пермь» // Труды Камской археолого-этнографической экспедиции. – 2014. № 9. – С.28-39.
29. *Крыласова Н.Б.* Хронологические особенности материальной культуры X–XI вв. (По материалам Рождественского могильника в Пермском крае) // Вестник Пермского ун-та. Сер.: История. – 2013. – № 1. – С. 104–115.
30. *Крыласова Н.Б., Брюхова Н.Г., Корчагин П.А.* Основные результаты проекта «Средневековое Пермское Предуралье: меняющееся население в изменяющейся среде» // Вестник Пермского научного центра УрО РАН. – 2016. – № 4. – С. 33–37.
31. *Крыласова Н.Б., Лаптева Е.Г., Саранулов А.Н.* Результаты палинологического изучения отложений археологического памятника Рождественское городище (2015 год) // Вестник Пермского научного центра УрО РАН. – 2016. – № 3. – С. 15–22.
32. *Крыласова Н.Б., Лаптева Е.Г., Саранулов А.Н.* Рождественское городище: итоги палинологических исследований // Труды Камской археолого-этнографической экспедиции. – Пермь: ПГГПУ, 2019. – Вып. XV. – С. 25–32.
33. *Крыласова Н.Б., Мокрушин И.Г., Красновских М.П., Иванов П.А., Каменчиков О.Ю., Саранулов А.Н.* Опыт определения пород древесины методом сканирующей электронной микроскопии (по материалам Рождественского городища в Пермском крае) // Труды Камской археолого-этнографической экспедиции. – Пермь: ПГГПУ, 2019. – Вып. XV. – С. 33–42.
34. *Крыласова Н.Б., Подосёнова Ю.А.* Медницкое дело в средневековом городке (по материалам раскопок 2018 года на Рождественском городище) // Вестник Пермского ун-та. Сер.: История. – 2020. – № 1 (48). – С. 62–70.
35. *Крыласова Н.Б., Подосёнова Ю.А.* Металлургическая мастерская с Рождественского городища: к вопросу о развитии товарного производства в Пермском Предуралье // Вестник Пермского научного центра УрО РАН. – 2015. – № 4. – С. 27–41.
36. *Крыласова Н.Б., Подосёнова Ю.А.* Средневековые ювелирные изделия с чернью с территории Пермского Предуралья // IV Северный археологический конгресс. Материалы. – Екатеринбург-Ханты-Мансийск: ИИиА УрО РАН, 2015. – С. 180–183.
37. *Крыласова Н.Б., Трофимова С.С., Лаптева Е.Г., Саранулов А.Н.* Палеоботанические исследования средневекового Рождественского городища (Пермский край) // Экология древних и традиционных обществ: материалы V Междунар. науч. конф. – Тюмень: ТГУ, 2016. – С. 154–157.
38. *Крыласова Н.Б., Трофимова С.С., Саранулов А.Н.* Археоботанические исследования средневекового Рождественского городища (Пермский край) // Вестник Пермского научного центра УрО РАН. – 2016. – № 3. – С. 23–29.
39. *Макаров Н.А.* Колонизация северных окраин Древней Руси в XI–XIII вв. – М.: «Скрипторий», 1997. – 386 с.
40. *Подосёнова Ю.А.* Височные украшения средневекового населения Пермского Предуралья: монография / под ред. Н.Б. Крыласовой; Перм. гос. гуманит.-пед. ун-т; Пермский федеральный исследовательский центр УрО РАН. – Пермь, 2021. – 210 с.
41. *Подосёнова Ю.А.* Основные особенности средневековых ювелирных изделий Пермского Предуралья // Вестник ПФИЦ УрО РАН. – 2021. – № 2. – С. 84–93.

42. *Belavin A., Krylasova N.* Поясные сумочки из Предуралья и их распространение в Европе (Az Urál nyugati előterének tarsolyelelei és európai elterjedésük) // III- NEMZETKÖZI KORAI MAGYAR TÖRTÉNETI RÉGÉSZETI KONFERENCIA Budapest, 2016. június 6–10. Martin Opitz Kiadó, – Budapest 2018, – P. 103–120.
43. *Belavin A.M., Krylasova N.B., Ivanov V.A.* Urals and the problem of ‘eastern ancestral home’ of Hungarians // *European Journal of Science and Theology.* – 2015. – Т. 11. – № 3. – С. 201–207.
44. *Fodor I., Krylasova N.* Ancient burial masks. Budapest: Hungarian National Museum, – 2013. – 72 s.
45. *Krylasova N.B., Podosenova Y.A., Sarapulov A.N.* Jewellery techniques in the territory of Perm Cis-Ural region in the middle ages // *Terra Sebus.* – 2015. – Т. 7. – С. 203–219.

ARCHAEOLOGICAL STUDIES CONDUCTED BY THE HUMANITARIAN RESEARCH
INSTITUTE OF PFRC UB RAS

A.M. Belavin

Institute of Humanitarian Studies UB RAS

For citation:

Belavin A.M. Archaeological studies conducted by the humanitarian research institute of PFRC UB RAS // *Perm Federal Research Center Journal.* – 2023. – № 3. – P. 57–70. <https://doi.org/10.7242/2658-705X/2023.3.6>

The article describes the results of field and desk research of the Department of History, Archaeology and Ethnography of the Humanitarian Research Institute of PFRC UB RAS at the present stage, it analyzes the directions and topics of the conducted research. Of special interest is the study of the Rozhdestvenskiy archaeological complex - the city of Afkul dating back to the X–XIV centuries, which is a part of the social and economic zone of Volga Bulgaria. The high level of development of metallurgical craft in the spheres of ferrous and non-ferrous metallurgy is noted. The most important and exciting discovery of recent years has been the study of a coppersmith’s workshop, which is the only one found in the archaeological sites of medieval times in the Volga-Kama region. Brief results are given of the Plotnikovo burial ground studies reflecting the process of ethnogenesis of Komi-Permyaks. The archaeological materials reveal direct links with the region of Novgorodchina. The results of the Ugorian epoch studies in Prikamye region are considered, the main results of the Bayanovo burial ground studies are described. The conclusions are drawn about the originality of medieval Prikamye jewellery working.

The research has been carried out on the period of Russian colonization. The results are presented of complex historical and linguistic studies aimed at identifying the ancient water-drawn system in Perm Prikamye and the ways of penetration of the old Russian population into the region

Keywords: *Rozhdestvensky archaeological complex, Plotnikovo and Bayanovo burial grounds, Ugorian question, ancient Russian colonization, jewellery.*

Сведения об авторе

Белавин Андрей Михайлович, доктор исторических наук, профессор, заведующий отделом истории, археологии, этнографии, Институт гуманитарных исследований Уральского отделения РАН – филиал Пермского федерального исследовательского центра УрО РАН («ИГИ УрО РАН»), 614990, г. Пермь, ул. Ленина, 13а; e-mail: halikov_2011@mail.ru.

Материал поступил в редакцию 29.06.2023 г.